



棉花月报： 减产强预期与需求弱 现实博弈 震荡偏强

农产品 / 2026.04.30

前海期货有限公司——研究所

高伟

从业资格证号：F3038074

交易咨询证号：Z0013025

前海期货期货交易咨询业务资格：证监许可【2012】674号

朱运略

从业资格证号：F03146690

交易咨询证号：Z0023302

福利版



- 01 周度评估
- 02 价格走势回顾
- 03 供需情况
- 04 期货研究
- 05 技术分析与策略计划

PART 01

周度评估及策略参考

➤ 一、政策信息

4月，新疆棉花种植**面积调减**政策全面落地，2026/27年度种植面积调控目标为3600万亩左右，较上年减幅超**10%**。市场关注新一轮目标价格补贴政策落地及可能的**抛储调控**。进口方面，年初已发放89.4万吨关税配额，3月增发30万吨加工贸易配额，关税配额总量维持稳定。

➤ 二、行业信息

截至4月20日，全疆棉花播种进度90.9%，较去年同期快4.6%；南疆进度94.1%，北疆86.3%。南疆部分棉区已进入出苗阶段，苗情整体平稳。中棉协于4月下旬发布行业**警示**，表示有关部门将采取综合调控措施促进市场平稳运行。“银四”旺季进入尾声，部分企业计划月底检修。棉纺织市场处于由旺转淡过渡期，纺企开工负荷季节性回落，新接订单以短单、小单为主。

➤ 三、基本面信息

当前棉花市场呈现“上游坚挺、中游承压、下游深亏”的格局。供应端，内外棉价差大幅**收窄**，但轧花厂加工利润维持3800元/吨**高位**，**惜售挺价**意愿强。需求端是主要拖累，新疆及内地纺纱厂即期利润持续深度**亏损**，严重抑制生产积极性。库存方面，商业库存处于**去化**周期，但纱线产成品库存积压严重，开机率回落印证终端订单乏力。市场核心矛盾在于轧花厂**高利润**与**纺企深亏损**的博弈。

➤ 四、期货波动情况

4月，郑棉2609合约整体呈现单边强势上涨行情。月初价格在15300元/吨附近获得支撑，中旬受美棉干旱减产预期驱动，价格快速拉升，连续突破16000、16200元/吨整数关口，并于4月30日触及月内最高点16580元/吨。全月最低点为4月8日的15205元/吨。截至4月末，合约收盘价报16555元/吨，月度涨跌幅度为7.29%。持仓量从月初的约41万手增至月末的83万手，显示资金持续流入博弈供应收紧预期。

➤ 五、主要观点

短期棉价多空博弈加剧，或将维持高位**区间震荡**。新年度国内外减产预期（新疆面积调减、美棉干旱）为价格提供支撑，但“银四”旺季尾声下游订单转弱、纺企利润深度亏损抑制采购，叠加潜在的国储投放预期，共同构成上方压力。中长期看，全球棉花供需格局转向紧平衡，棉价中枢有望上移。

➤ 六、策略参考

操作上，可采取中长期逢低布局多单的思路。多单需注意止盈保护。重点跟踪新疆春播面积实际缩减幅度、下游需求传导情况以及美棉主产区旱情演变。

➤ 美国：旱情驱动价格上行，出口阶段性走弱

4月，ICE期棉在旱情推动下延续涨势。全美约94%的棉花种植区遭受**干旱侵袭**，得克萨斯州98%植棉区处于中度以上干旱，新棉单产面临威胁。出口表现走弱，当周净签约量较前四周均值减少55%。USDA维持产量预估，期末库存440万包。

➤ 印度：价格飙升，CCI快速去库

印度国内棉价跟随ICE上涨10-15%，S-6现货逼近60000卢比/坎地。CCI竞拍底价维持在58900卢比/坎地，纱厂竞拍热情不减。截至4月初，CCI累计收购皮棉178.5万吨，已销售73.95万吨，**库存快速下降**。政策方面，印度拟自2026年起对棉花征收**11%进口关税**，纱厂与农户博弈持续升级。

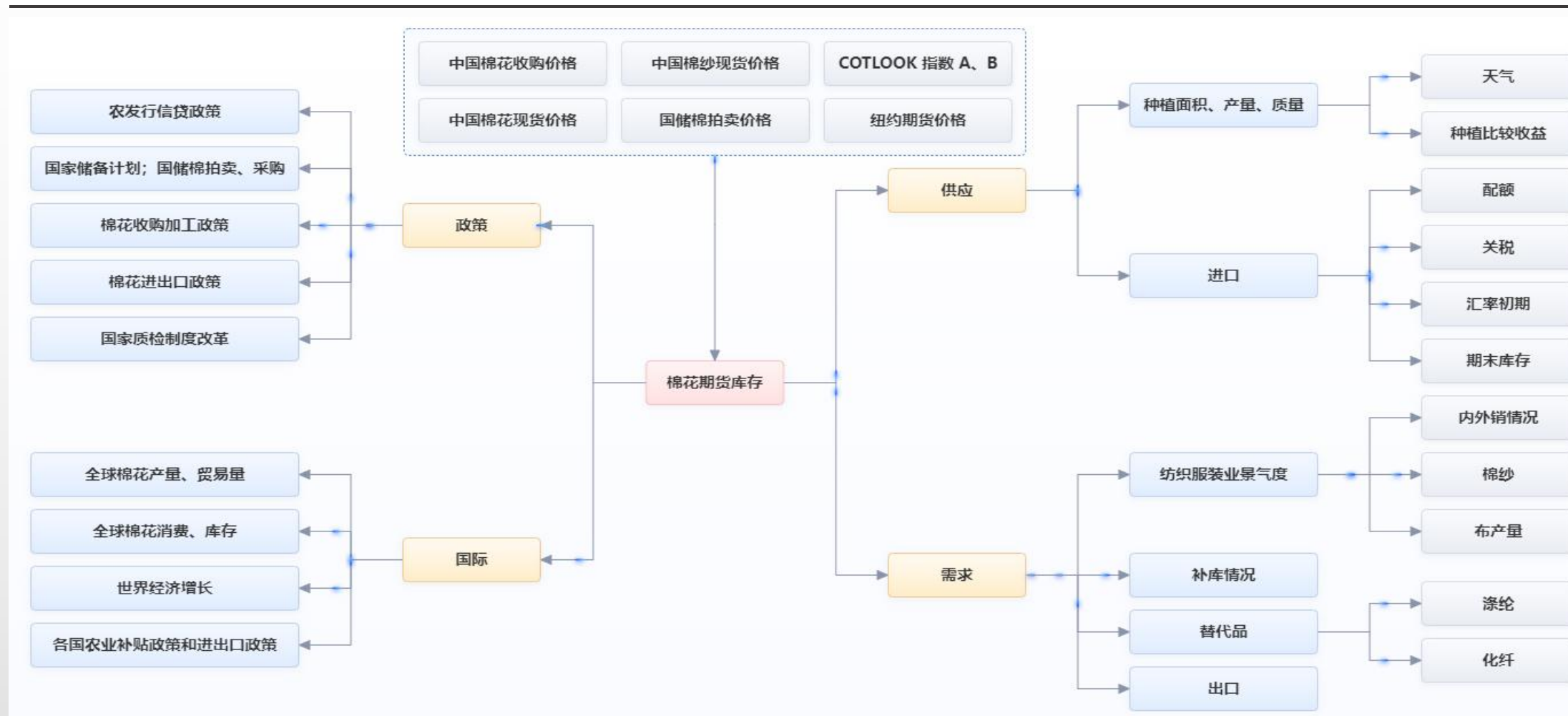
➤ 巴西：出口创纪录，产量预期下降

3月巴西棉花出口34.78万吨，同比增长45.4%，创同期历史**最高**，近12个月累计出口已超上年全年总量。CONAB将产量小幅上调至384.3万吨，但受**化肥涨价**影响**单产下调**，全年产量同比减少约5.8%。供给呈现收缩态势。

➤ 澳大利亚：新棉收获顺利，出口库存低位

4月正值澳洲新棉收获旺季，产区天气晴好，收获**进展顺利**。2025/26年度产量预计430-450万包，较上年度减少约100万包，主因水资源分配减少。出口方面，累计出口量已接近550万包，新年度可供出口库存将处于低位。

图1 棉花传导链路图



数据来源：钢联

期货有风险 入市需谨慎

PART 02

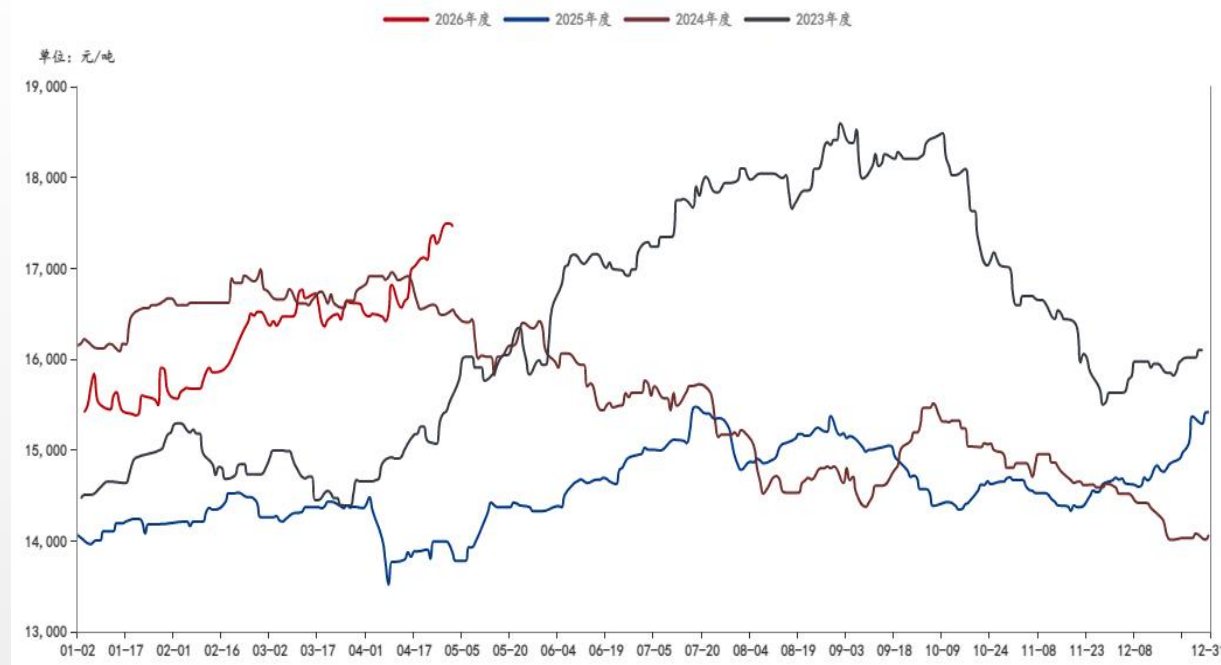
价格走势回顾

图2 中国棉花价格指数：3128B



数据来源：Wind

图3 棉花价格指数：新疆（日）



数据来源：钢联

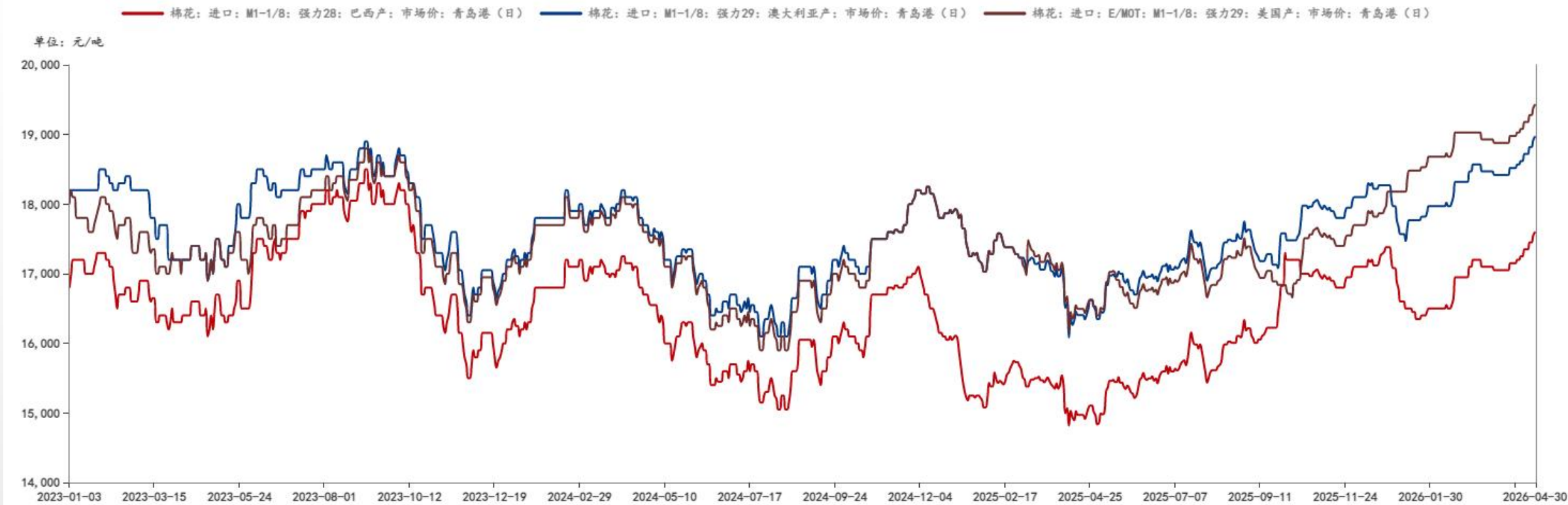
2026年4月，中国棉花价格指数（3128B）与新疆棉价格指数整体均呈现明显的**上涨趋势**，但节奏略有不同。

新疆棉价格指数从3月31日的16,481元/吨起步，4月上旬在16,400元区间震荡探底后，自中旬起展开快速拉升，月末收于**17,463元/吨**，全月涨幅约1,000元/吨。

中国棉花价格指数（3128B）从3月31日的16,850元/吨起步，4月上旬震荡整理后，于中下旬加速上扬，一度冲高至17,806元/吨，截至4月30日报**17,802元/吨**，全月波动幅度超1,050元/吨，显示出强劲的上漲动能。

期货有风险 入市需谨慎

图4 进口棉主港人民币报价（青岛港）



数据来源：钢联

截止到最新数据，4月份，青岛港各产地进口棉价格整体呈现**阶梯式震荡上涨**，且于**月末翘尾的强劲走势**。

巴西棉（M 1-1/8，强力28）、澳棉（M 1-1/8，强力29）、美棉（E/MOT M 1-1/8，强力29）价格在4月上旬维持**低位横盘整理**。自4月10日起，各品种报价开启了一轮显著的同步**拉升行情**，并在4月下旬加速上行。截至4月30日，**巴西棉**报价为**17600元/吨**，**澳棉**为**18970元/吨**，**美棉**为**19430元/吨**，均创月内**新高**。

期货有风险 入市需谨慎

图5 郑商所棉花（连续）

图6 美棉花（连续）



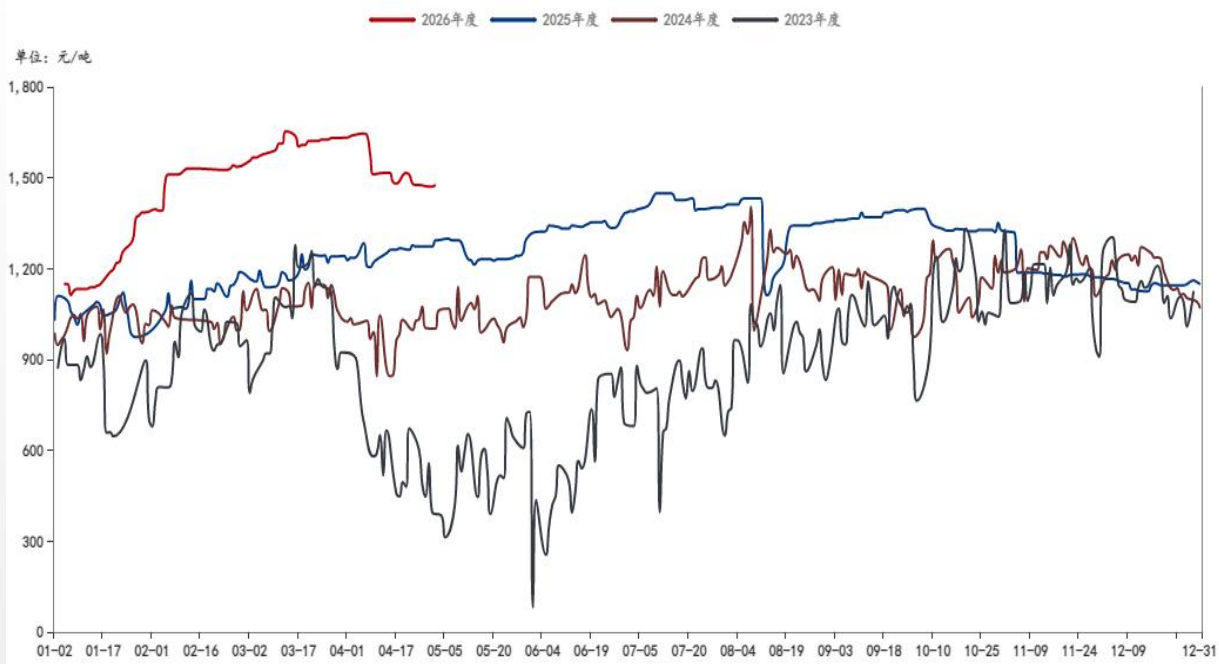
数据来源：博易云

数据来源：博易云

郑商所棉花连续与美棉花连续价格4月份走势呈现“先分化、后共振上行”的特征。郑棉主连4月整体震荡冲高，主力合约从月初约15500元/吨起步，中旬受外盘带动突破16000元/吨关口，月末收于16555元/吨附近，月度涨跌幅约7.29%。

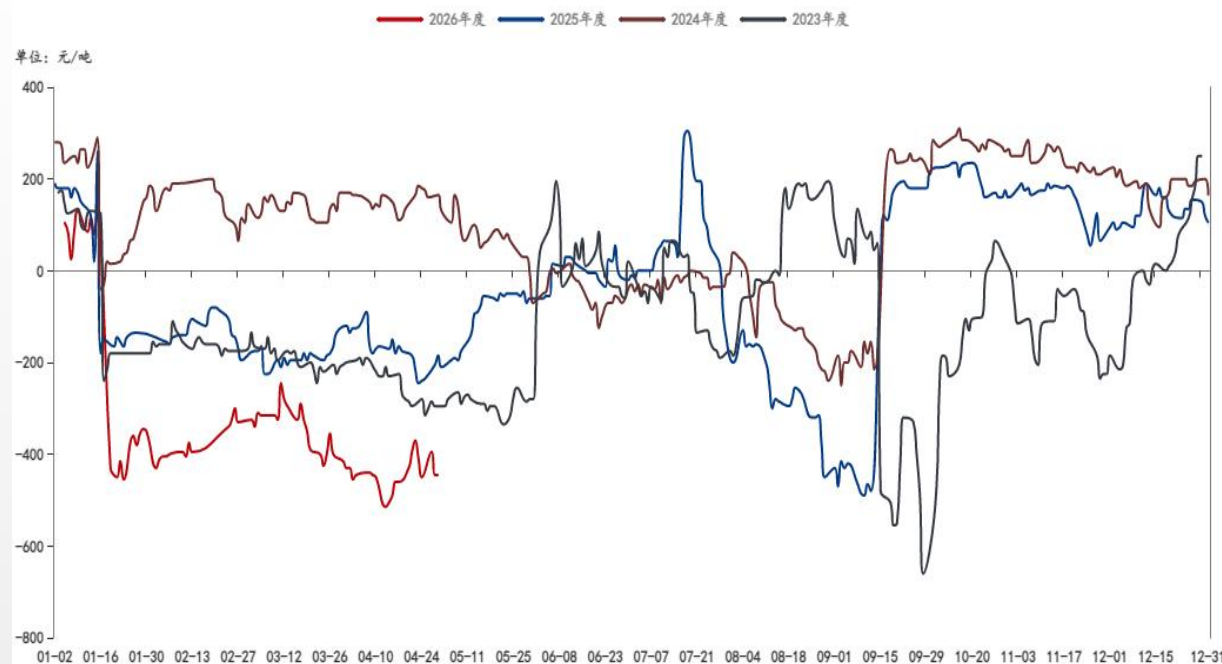
而美棉涨势更为凌厉，受美国得州主产区持续重度干旱驱动，ICE期棉价格一路震荡上行，4月27日结算价报79.58美分/磅，月内累计大幅上行12.5%，并在下旬创出两年新高。尽管郑棉在连续上涨后出现技术性回调，但中期上涨趋势未改。内外棉价差因此持续收窄，市场由前期宽松预期逐步转向紧平衡主导。

图7 郑商所棉花基差（棉花：3128B：新疆产：市场价）



数据来源：钢联

图8 郑商所棉花09合约-01合约价差



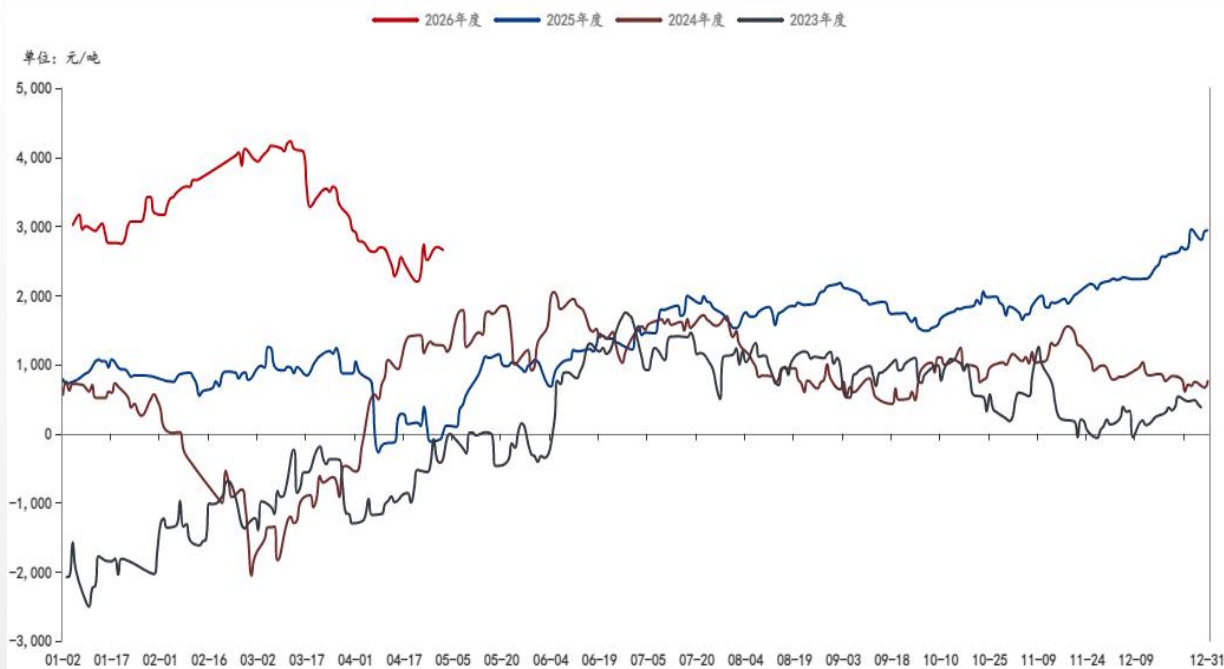
数据来源：钢联

棉花基差（现货-期货）：在4月份呈现自高位持续回落的走势。价格自4月7日的阶段高点（1646元/吨）开始震荡下行，于4月21日触及期间最低点1510元/吨。随后在1470元/吨一线获得支撑并转入窄幅整理。截至4月29日，基差报**1476元/吨**，较月初明显收窄，显示现货相对期货的强势有所减弱。

棉花09与01合约价差（09-01）：持续深度贴水，在-515至-370元/吨的区间运行。价差自3月下旬的-355元/吨开始走扩，并于4月13日触及期间极值-515元/吨。此后价差震荡收敛，呈现低位修复态势。截至4月29日，价差为**-445元/吨**，市场对远月合约的预期依然谨慎。

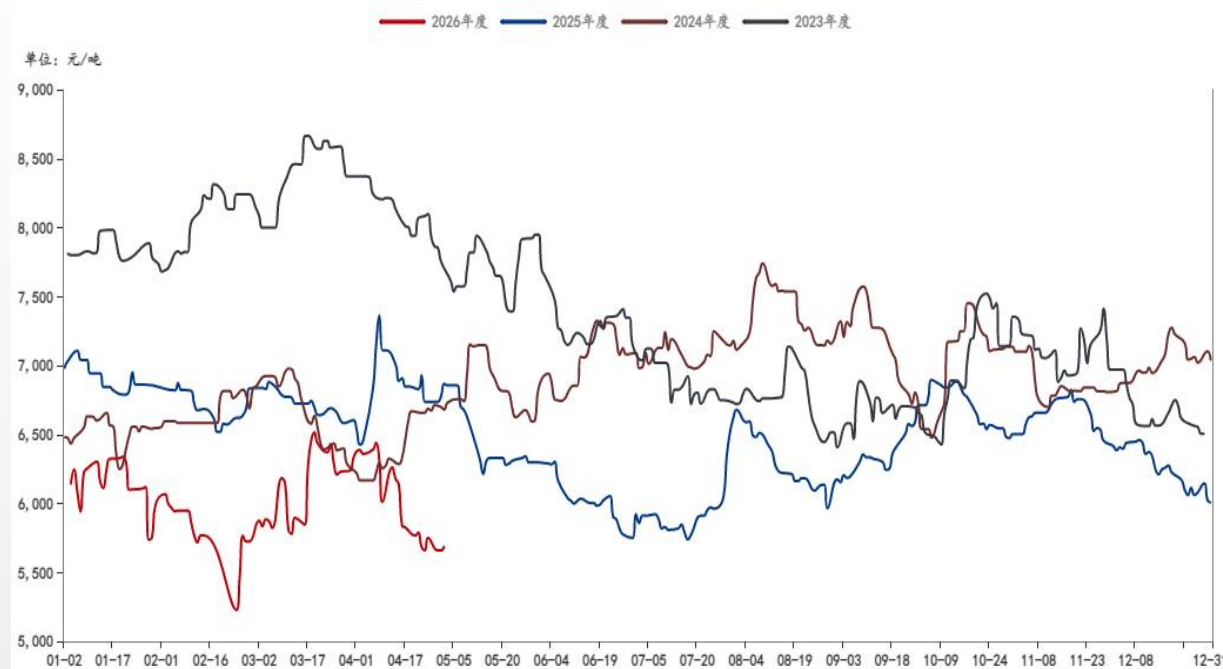
期货有风险 入市需谨慎

图9 内外棉价差（全国3128B皮棉价格-1%关税下美棉M1-1/8主港报价）



数据来源：钢联

图10 棉花棉纱价差



数据来源：钢联 注：棉纱：环锭纺织工艺市场价，棉花：3128B新疆产，市场价

内外棉价差：整体呈现**冲高回落、持续大幅收窄**的趋势。价差于4月1日达到期间最高值2914元/吨，随后震荡下行。进入4月中旬后，收窄速度加快，价差在4月22日一度触及2215元/吨的低点。截至4月29日，价差已回落至**2655元/吨**。尽管价差自高点显著回落，但当前水平仍处历史相对高位区间。

棉花棉纱价差：则整体呈现**先抑后扬、震荡走高**的格局。价差在4月21日触及期间最低值5788元/吨，随后重拾升势，并于4月24日达到5750元/吨的高位。截至4月29日，价差报**5689元/吨**。与4月中旬的低点相比，当前价差水平显著回升，反映出棉纱价格相对于原料棉花的坚挺程度有所**增强**。

PART 03

供需情况

图11 全球棉花供需预测

USDA 2026 年 4 月全球棉花供求预测 (2025/2026 年度)

单位：万吨	总供给			总消费		损耗	期末库存
	期初库存	产量	进口量	国内消费量	出口量		
全球	1612.7	2653.5	952.6	2594.0	951.9	-4.8	1677.4
美国	87.1	303.1	0.2	34.8	261.3	-1.7	95.8
中亚六国	63.4	104.7	4.4	85.8	32.0	0.0	54.6
非洲法郎区	29.8	87.7	0.0	2.4	88.6	0.0	26.8
澳大利亚	104.5	98.0	0.0	0.0	124.1	-3.5	81.9
巴西	74.5	424.6	0.2	74.0	315.7	0.0	109.3
印度	207.3	518.2	91.4	555.2	26.1	0.0	235.6
墨西哥	6.7	12.4	14.2	26.1	2.2	0.4	4.6
中国大陆	758.6	779.5	130.6	870.9	1.7	0.0	796.0
欧盟	4.4	26.1	9.8	10.5	24.0	0.0	5.9
土耳其	27.9	66.4	98.0	148.1	19.6	0.0	24.6
巴基斯坦	45.7	115.4	113.2	230.8	1.1	0.0	42.5
印尼	8.9	0.0	41.4	41.4	0.4	0.0	8.7
泰国	2.4	0.0	10.5	10.5	0.0	0.0	2.4
孟加拉	37.2	3.3	167.7	169.8	0.0	0.0	38.5
越南	22.2	0.0	169.8	169.8	0.0	0.0	22.2

数据来源：USDA，中国棉花协会

根据USDA于2026年4月发布的报告，2025/2026年度全球棉花供需整体呈现**产量继续上调**、期末库存进一步累积的**宽松格局**。

具体来看：

全球棉花产量预计较上月预测小幅**上调至2653.5万吨**，带动期末库存增至1677.4万吨，库存水平继续攀升。

美国产量预计维持在**303.1万吨**的高位，但出口与国内消费相对疲软，导致其期末库存维持在95.8万吨的高水平。

巴西产量预计为**424.6万吨**，维持全球第二大产棉国地位，其期末库存随之大幅增加至109.3万吨，供应压力显著。

澳大利亚产量预期调整至**98.0万吨**，但由于出口量巨大（124.1万吨），其期末库存小幅上升至81.9万吨。

中国大陆期末库存预计继续攀升至**796.0万吨**，占全球总库存的比例近47.5%，庞大的储备规模继续对全球市场构成压制。

数据显示，多个主产国的期末库存水平均显著高于期初库存（如全球+64.7万吨，巴西+34.8万吨，中国大陆+37.4万吨），表明全球棉花市场**供应充裕**的格局在持续强化。

供需预测：产量消费上调，库存累库，贸易略减

报告核心解读：

产量

全球**产量预估调增**19.2万吨至2653.5万吨，主要因印度产量预期大幅上调25.9万吨，抵消了澳大利亚等地的减产。

库存

库存增加：全球期末库存预估调增14.2万吨至1677.4万吨。尽管消费上调部分抵消了增产压力，但库存消费比仍微升至64.68%，供应宽松格局延续。



消费

消费上调：全球消费量预估调增12.3万吨至2594.0万吨，主要受中国大陆消费调增10.9万吨所带动，反映其需求预期改善。

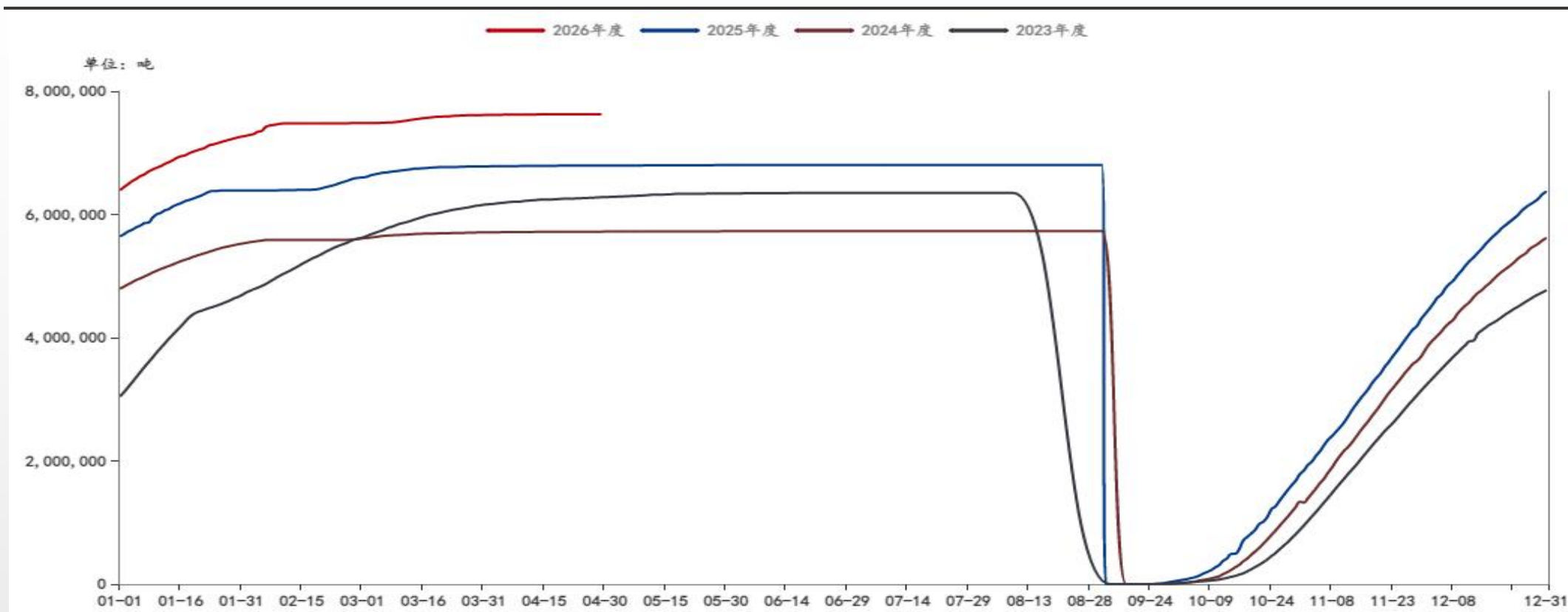
贸易

贸易略减：全球贸易量预估微调-4.1万吨至951.9万吨。主要调整在于巴西出口下调4.4万吨，而美国出口上调2.2万吨，反映主要出口国竞争力格局的微小变化。

期货有风险 入市需谨慎

供给：每日公检量呈现稳步增长的趋势

图12 中国棉花公检（检验量）



数据来源：钢联

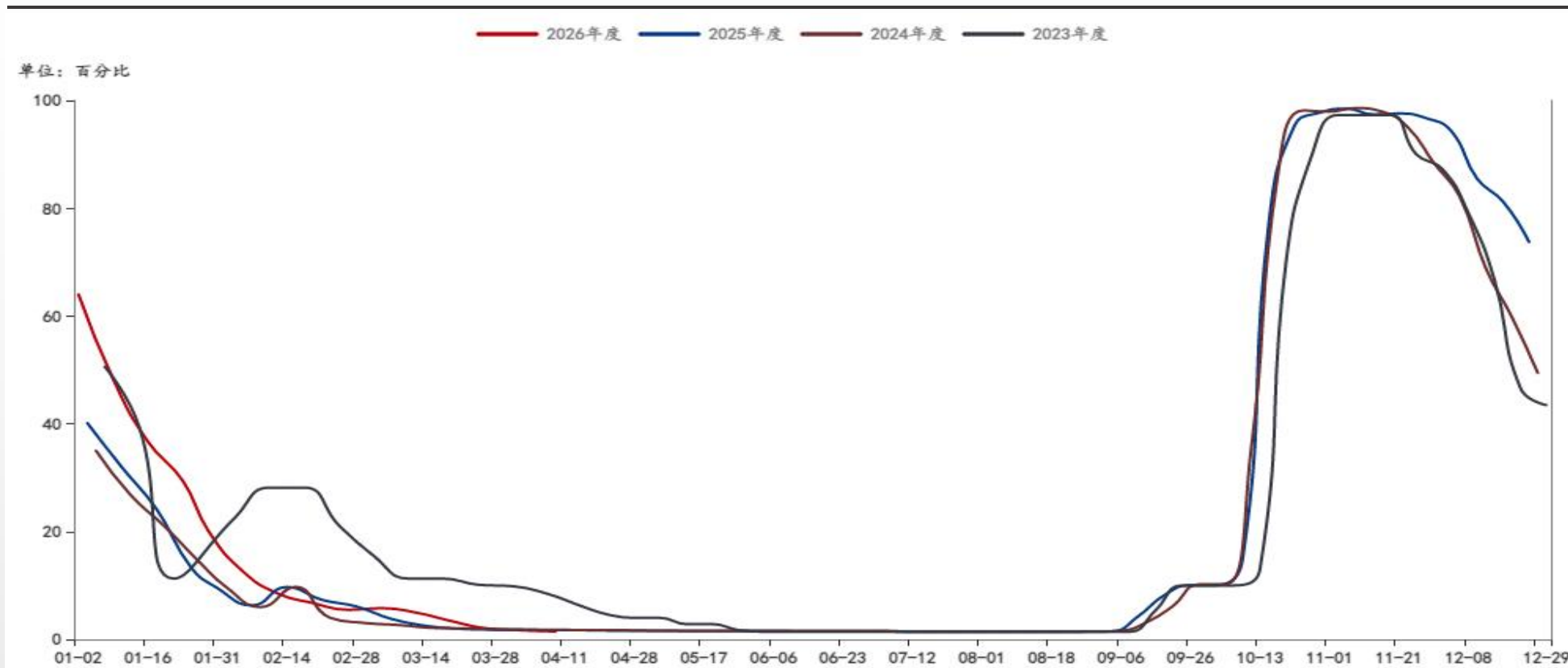
结合最新数据，中国棉花每日累计公检量在4月份期间呈现高位企稳、微幅攀升的趋势。

自4月4日起，每日检验量从761.6890万吨开始，以每日数百至数千吨的微小增幅稳步累积。在4月9日至11日，以及4月15日至17日，公检量分别在761.9661万吨和762.4020万吨的水平形成了两个平台期。进入4月下旬，增量继续稳步累积，截至4月29日，公检量达到统计期内的最高值**762.761万吨**。本年度棉花公检工作已进入尾声，市场可交割资源总量维持在历史高位，**供应极为充裕**。

期货有风险 入市需谨慎

供给：轧花厂周度开工率维持较低水平

图13 轧花厂开工率



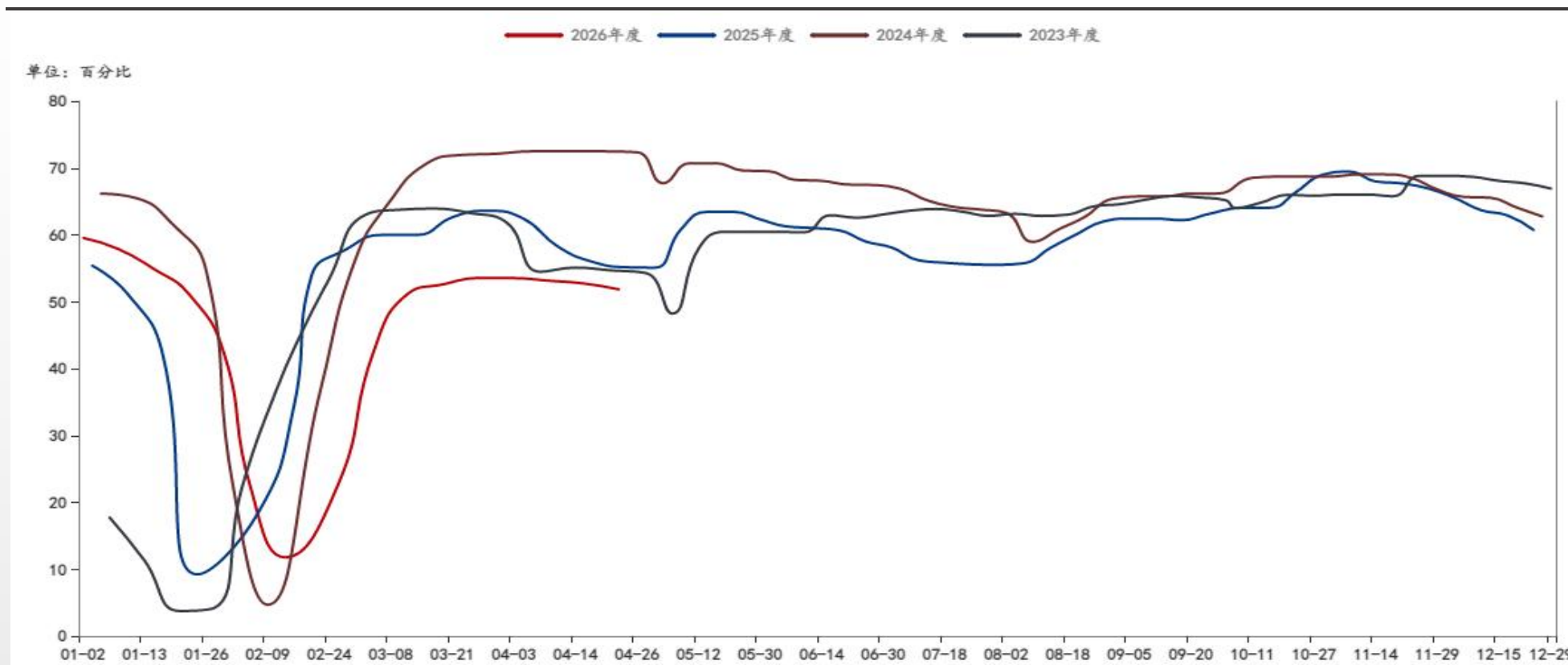
数据来源：钢联

截至2026年4月24日当周，中国棉花轧花厂周度开工率已降至**1.47%**，较前一周（1.47%）维持不变。开工率自2025年11月底的96.79%高点持续大幅回落，目前已在2%以下的极低水平徘徊数周。这清晰表明，**本年度新棉的收购与加工工作已基本结束**，内地加工厂因籽棉资源显著减少，开工率维持在季节性底部。

期货有风险 入市需谨慎

需求：江浙地区化纤纺织企业开工率低位维持窄幅波动，较上周微降

图14 江浙地区 化学纤维纺织企业：开机率

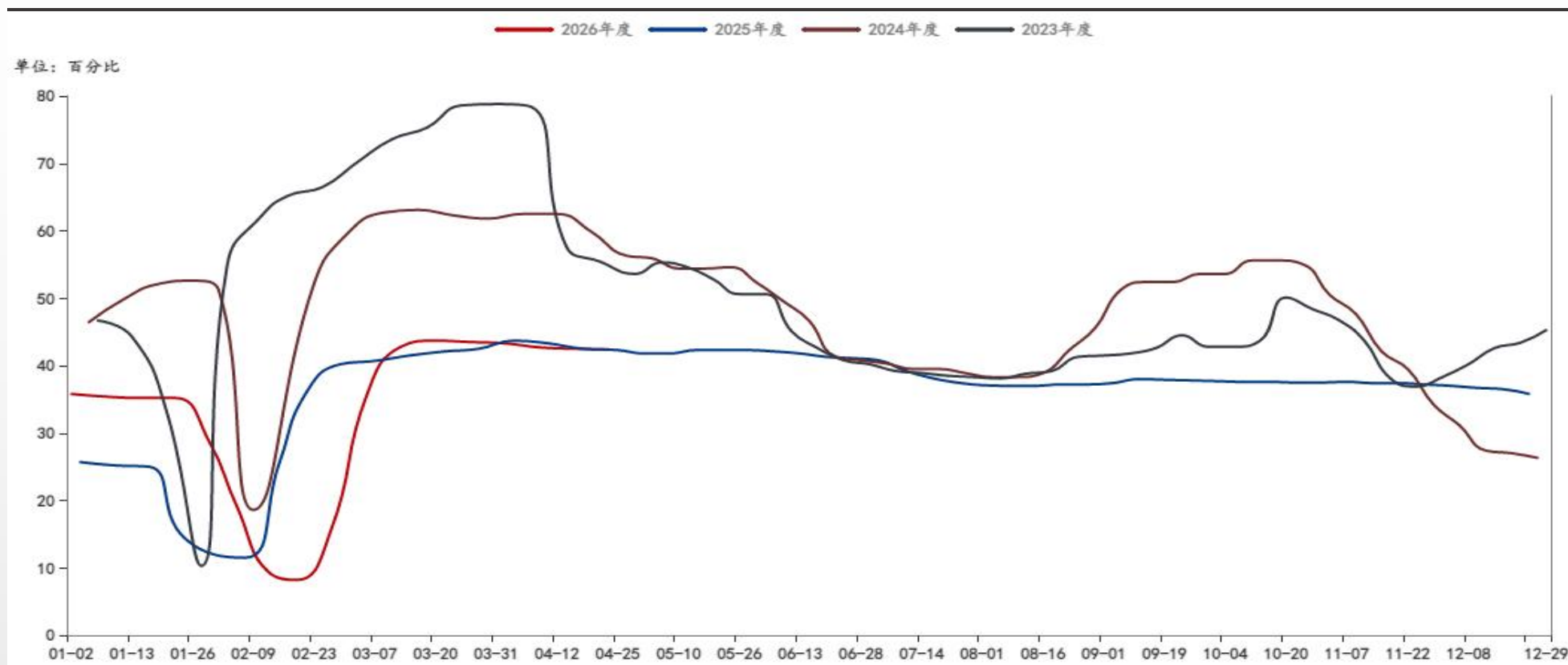


数据来源：钢联

截至截至2026年4月24日当周，江浙地区化纤纺织企业开工率为**51.83%**，较前一周（52.72%）**下降0.87个百分点**。4月份整体保持相对稳定。回顾自2025年12月中旬以来的数据，行业开工率自高点63.69%整体呈震荡下行趋势，至今已累计下滑超过11个百分点，长期在低位徘徊，反映出下游终端需求持续疲软，企业生产与备货信心不足。

期货有风险 入市需谨慎

图15 织布厂：开机率



数据来源：钢联

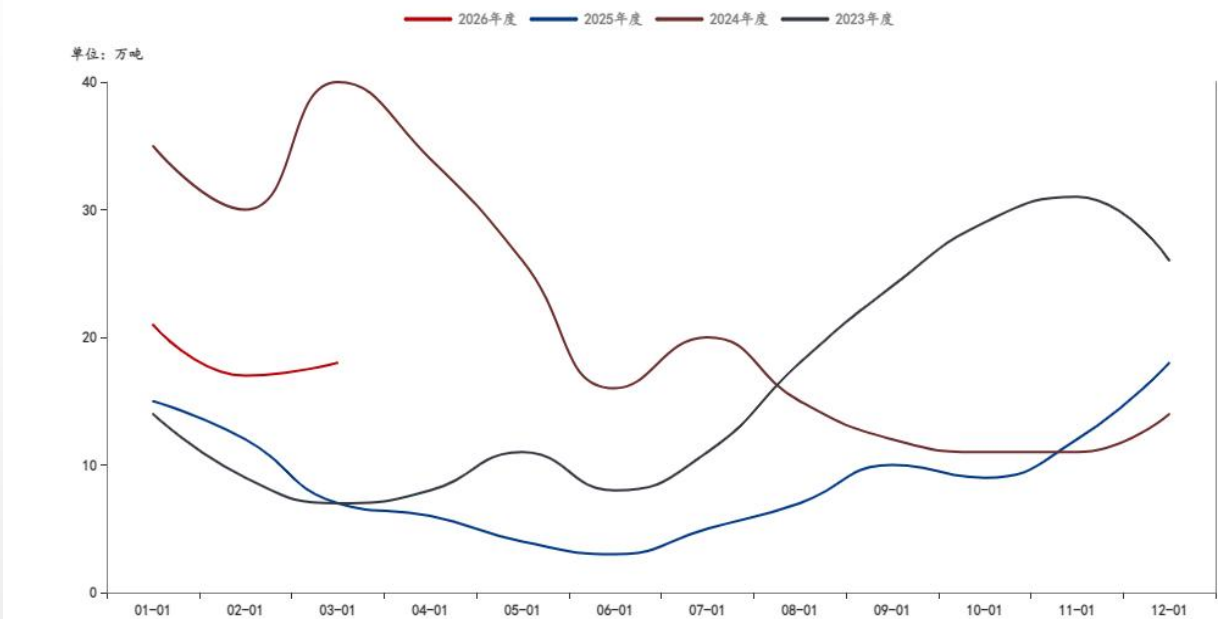
截至2026年4月24日当周，织布厂开机率为42.4%，较前一周（42.5%）微降0.1个百分点。

自3月中旬达到43.7%的近期高点后，开机率已连续数周小幅回落，表明下游织造环节的生产活动在节后恢复至正常水平后，进一步增长乏力，需求动力有所减弱。

进出口：进口波动显著、出口持续萎缩

图16 棉花进口数量终值（月）

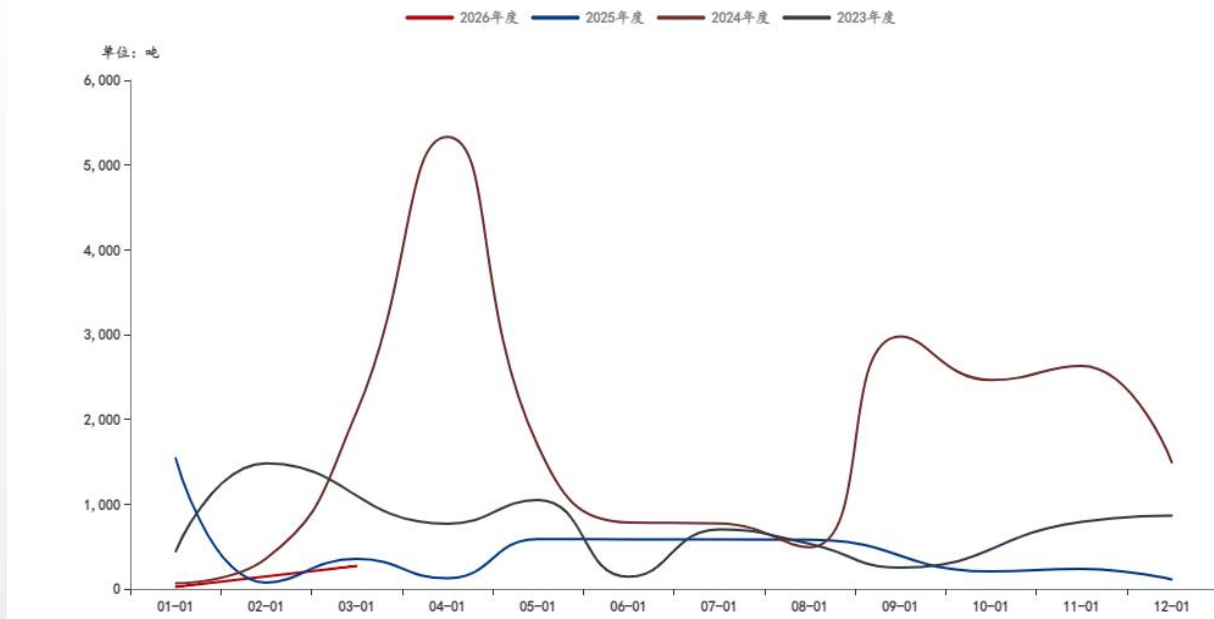
棉花：进口数量终值：中国（月）



数据来源：钢联

图17 出口数量合计（中国-全球）

棉花：出口数量合计：中国→全球（月）



数据来源：钢联

中国棉花进出口呈现“进口波动回升、出口绝对低位”的格局。

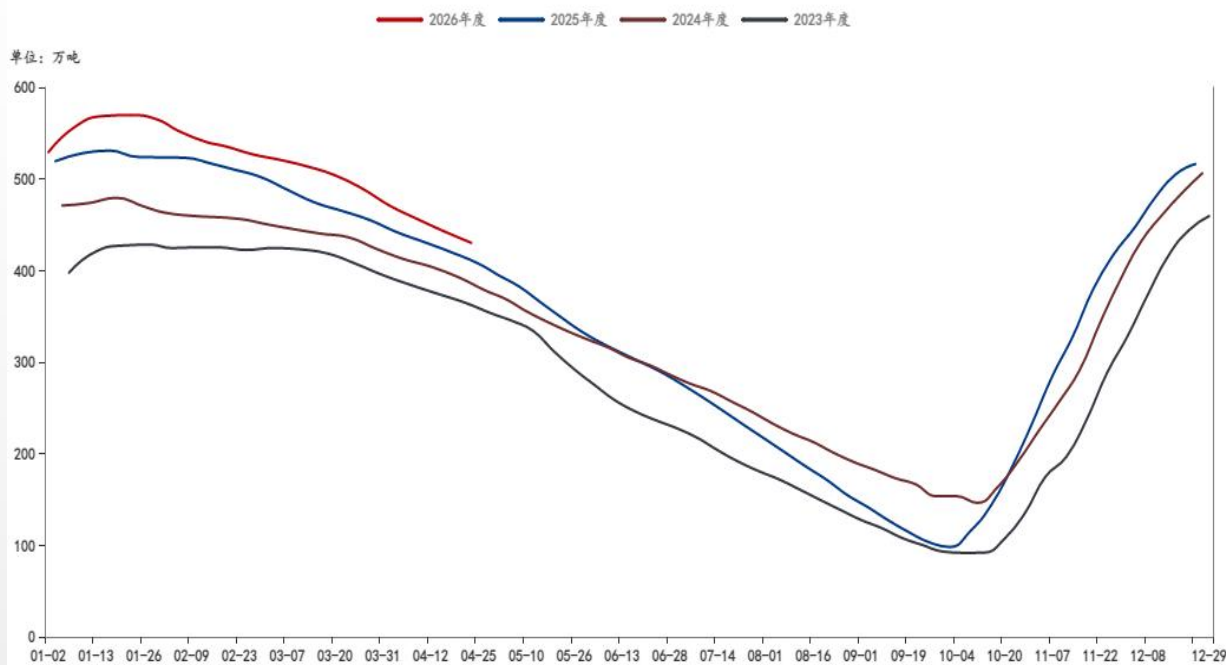
进口量在2025年7月触及5万吨的低点后波动反弹，于2026年1月达到21万吨的近期高点，2026年3月份为18万吨。

出口量则自2024年9月的2978吨高位持续萎缩，2026年以来月均仅百余吨，3月份最新数据为270吨，与进口规模形成巨大反差，持续凸显中国作为主要净进口国的市场地位。

期货有风险 入市需谨慎

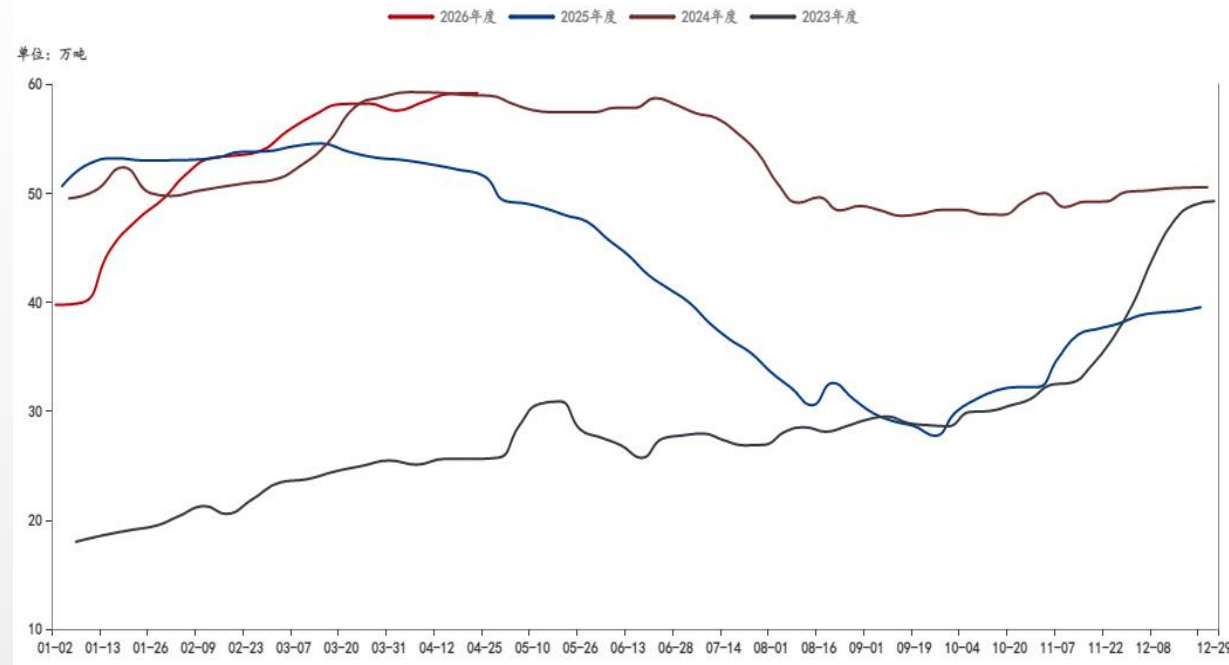
库存：新疆棉花主要地区仓库下滑，主要港口进口棉花库存微降

图18 新疆棉花主要地区仓库商业库存



数据来源：钢联

图19 主要港口进口棉花库存



数据来源：钢联

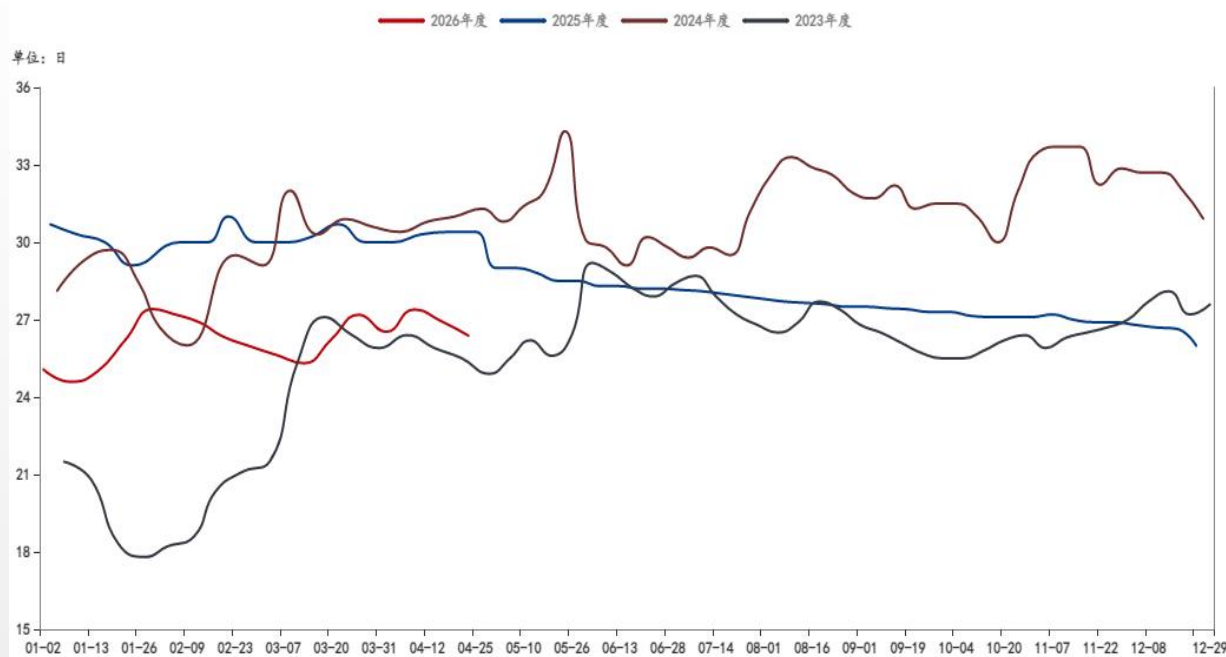
2026年4月24日当周，新疆棉花主要地区**仓库商业库存为430.08万吨**，已连续数周**下滑**，较2026年1月23日的高点569.81万吨累计下降超过139万吨，反映出资源正被持续消化。

同期，主要港口**进口棉花库存为59.15万吨**，自3月底以来呈现**小幅回升**态势，并于本期达到观察期内新高。与持续、快速去化的商业库存相比，港口库存整体走势更为平稳，波动幅度较小。

期货有风险 入市需谨慎

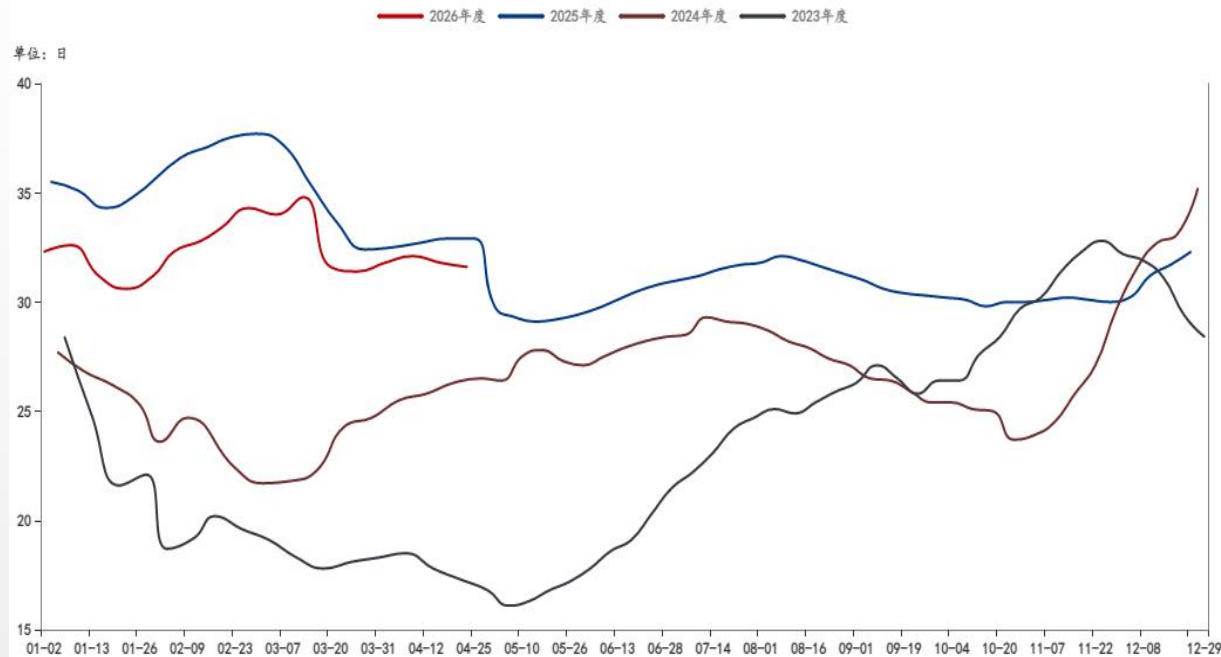
库存：纺纱厂棉花、纱线折存天数微降

图20 纺纱厂：棉花：折存天数



数据来源：钢联

图21 纺纱厂：纱线：折存天数

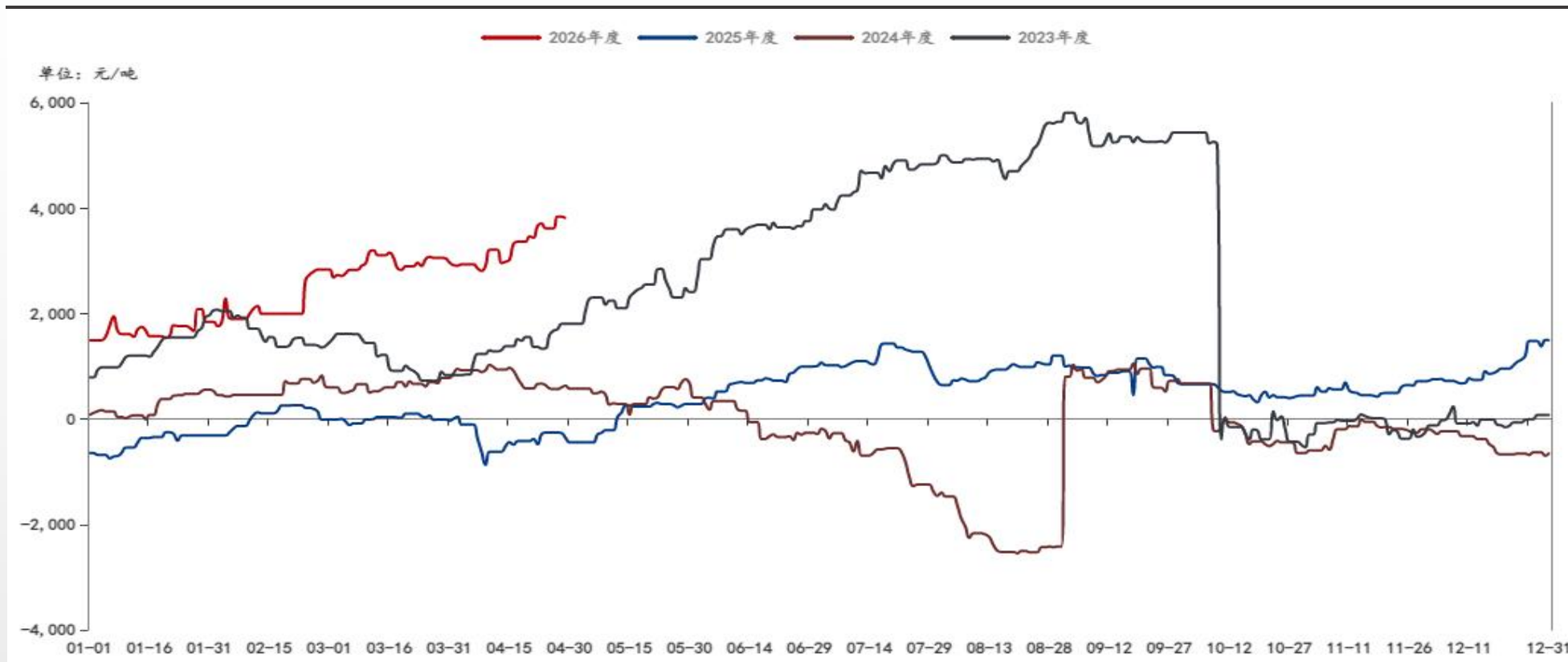


数据来源：钢联

截至2026年4月24日当周，**纺纱厂棉花**折存天数为**26.37天**，较前一周**下降0.57天**。**纱线**折存天数为**31.6天**，较前一周**下降0.2天**。回顾自2025年12月中旬以来的数据，棉花折存天数在2026年1月30日达到27.41天的阶段高点后整体转入下行通道，累计减少约1天。纱线折存天数则自2025年12月初的31天附近震荡上行，在2026年3月中旬一度触及34.8天的近期高位，目前仍处于31天以上的相对高位。这反映出纺纱环节的产成品库存压力持续大于原料库存，**下游消费偏弱格局未改**。

期货有风险 入市需谨慎

图22 轧花厂加工利润



数据来源：钢联

截至2026年4月29日，轧花厂加工利润为**3808元/吨**，较前一日（3838元/吨）小幅回落。4月份，利润呈现先抑后扬、加速攀升的强劲格局：4月上旬在2900元/吨附近震荡筑底，中旬启动上行并于4月23日突破3700元/吨关口，随后高位盘整。

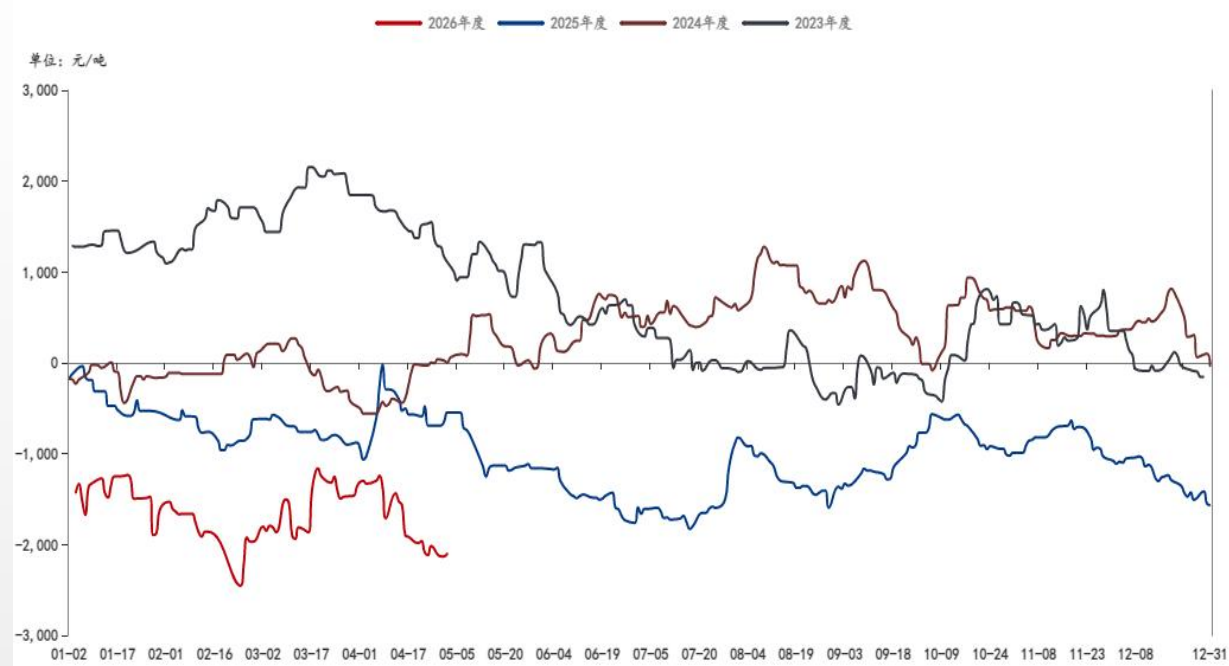
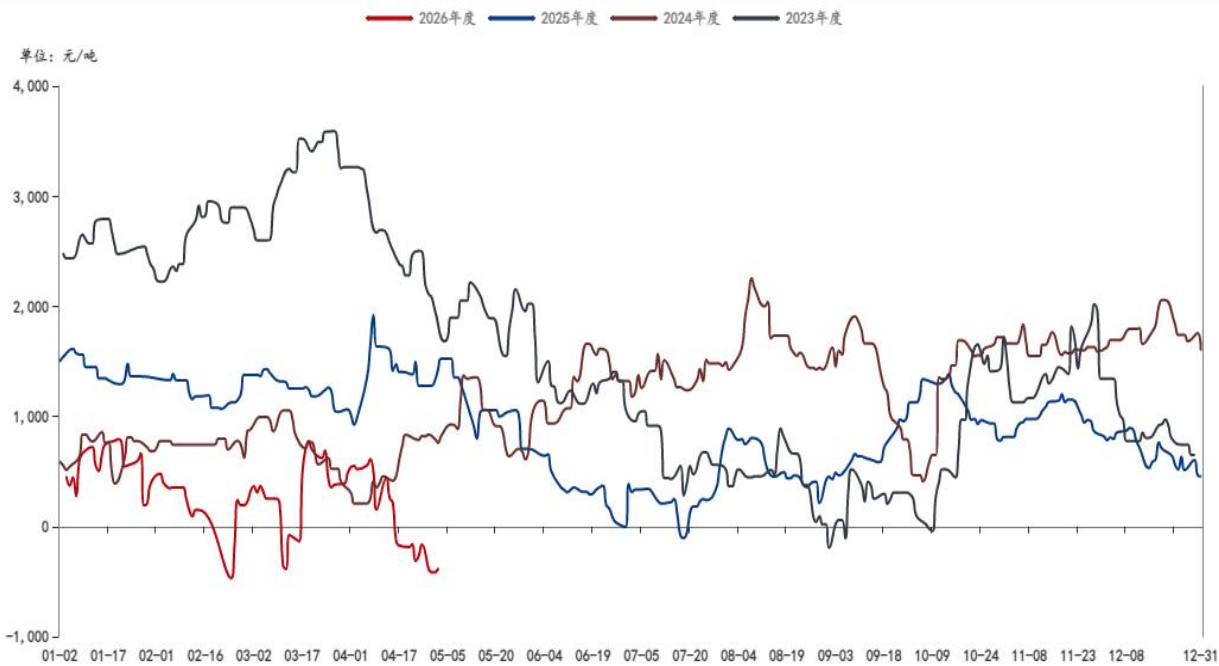
尽管本月末利润绝对水平已显著高于月初，但近日自高点微幅回落，显示在快速拉升后的高位运行下存在一定的获利了结压力，短期内利润进一步大幅走阔的空间或将面临**收窄**。

期货有风险 入市需谨慎

利润：新疆纺纱厂与内地纺纱厂利润分化显著

图23 新疆纺纱厂即期利润

图24 内地纺纱厂即期利润



数据来源：钢联

数据来源：钢联

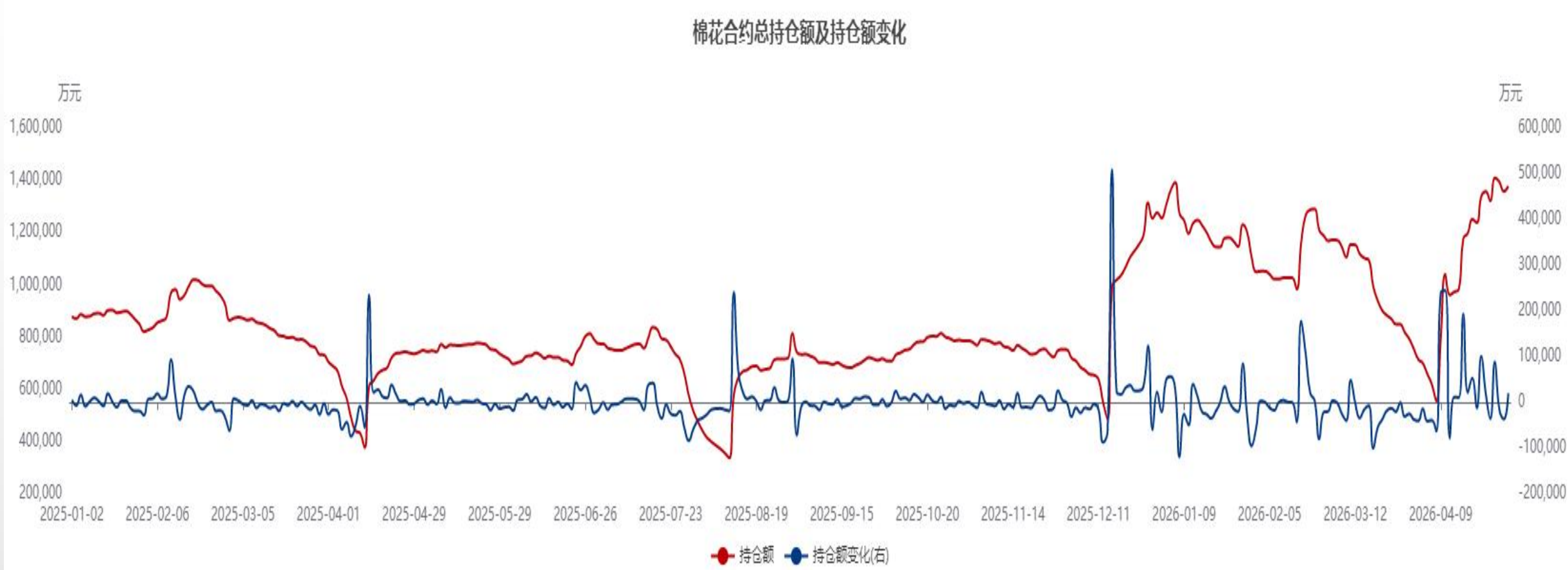
截至2026年4月29日，**新疆纺纱厂即期利润**为-381.03元/吨，而**内地纺纱厂即期利润**为-2097.1元/吨，亏损严重，两地利润分化依然悬殊。回顾4月份数据，新疆纺纱厂利润虽在4月上旬和中旬多次修复至盈利状态（4月9日最高达497.41元/吨），但自4月22日起转为深度亏损，且下旬亏损幅度持续扩大；内地纺纱厂利润虽自月初的-1161.8元/吨一度修复，但始终处于深度亏损，且下旬亏损再度扩大。内地持续的深度亏损持续压制企业生产积极性，是制约棉花现货需求的关键因素。

期货有风险 入市需谨慎

PART 04

期货研究

图25 棉花合约总持仓额机持仓额变化



数据来源：钢联

2026年04月30日，棉花CF609收盘价为16,555元/吨，结算价为16,425元/吨。棉花市场总持仓额为1,377,073.04万元，较上一交易日总持仓额增加19,885.47万元。

期货有风险 入市需谨慎

总持仓分析：资金流向

图26 主力合约持仓额及持仓额变化

主力合约持仓额及持仓额变化



数据来源：钢联

图27 主力合约持仓额及收盘价

主力合约持仓额及收盘价



数据来源：钢联

期货有风险 入市需谨慎

免责声明

THANKS !

本报告中的信息均源于公开资料，仅作参考之用。前海期货有限公司力求准确可靠，但对于信息的准确性、完整性不作任何保证。不管在何种情况下，此报告所载的全部内容仅作参考之用，不构成对任何人的交易建议，且前海期货有限公司不因接收人收到此报告而视其为客户，因根据本报告及所载材料操作而造成的损失不承担任何责任，敬请交易者注意可能存在的交易风险。

本报告版权归前海期货有限公司所有，任何机构和个人不得以任何形式翻版、复制和发布，亦不得作为诉讼、仲裁、传媒及任何单位或个人引用之证明或依据，或投入商业使用。如遵循原文本义的引用、刊发，需注明出处为前海期货有限公司，且不得对本报告进行有悖原意的引用、删节和修改，并保留我公司一切权利。