

黑色（铁矿石）

供需双强、库存分化、价格承压

铁矿石期货主力合约走势



前海期货有限公司

研究所

期货分析师：高伟

电话：400-686-9368

邮箱：gaowei@qhfc.net

从业资格号：F3038074

投资咨询号：Z0013125

报告摘要

- 期货行情，4月7日-4月10日，铁矿石2609合约开盘777元/吨，收盘价753.5元/吨，周度涨跌幅度-2.9%，较上周持仓变化10.73万手，变化至46.1万手。4月9日现货青岛港PB粉（61.5%Fe）754元/湿吨，折盘面基差4元/吨。
- 基本面，供给：海外发运强劲反弹（澳矿环比+77.5%），叠加国产矿产量近5月高位，供应压力显著回升。需求：铁水日产239.38万吨维持年内高位，刚性支撑强劲；但钢厂盈利率仅48%，利润约束下补库谨慎，呈现“高生产、低弹性”。库存：港口库存1.7亿吨高位微降，仍是核心压制；钢厂库存连降10周至8895万吨（可用23天），上下游显著分化。
- 宏观方面，国内政策方面，国务院总理李强日前签署国务院令，公布《国务院关于产业链供应链安全的规定》旨在防范产业链供应链安全风险，提升产业链供应链韧性和安全水平，维护经济社会稳定和国家安全。监管方面，发改委与市场监管总局联合调研铁矿石交易，研究保供稳价。地缘政治上，美国升级对委内瑞拉制裁，禁止中企参与铁矿运营；中东局势推高油价与海运成本。海外宏观，美联储降息预期延后压制风险偏好。供应端，全球铁矿石发运量环比显著增加。
- 综合来看：当前铁矿石市场正处于“供应回升、需求强劲、库存结构分化”的再平衡关键阶段。价格上行面临港口绝对高库存的“天花板”压制，而下行则受到铁水高产量的“地板”支撑。铁矿石主力2609合约短期可能将延续震荡寻底过程，关注710-730附近支撑的有效性。
- 重点关注：港口去库的持续性，钢厂利润的修复，海外发运的稳定性，注意风险。

图 1 铁矿石传导链路图


数据来源: 钢联, 4月9日

一、行情回顾

1、期货行情回顾

价格走势: 本周铁矿石 2605 合约持仓逐步向 2609 合约移仓, 铁矿石 2609 合约价格呈震荡下行运行格局, 最低 748.5 元/吨, 最高 783.5 元/吨。

成交量与持仓量: 本周铁矿石 I2605 合约成交量 **56.73 万手** (上周 102.7 万手), 持仓量 **21.2 万手** (上周 30.04 万手); 铁矿石 I2609 合约成交量 **84 万手** (上周 59.38 万手), 持仓量 **46.1 万手** (上周 35.36 万手)。

会员持仓变化: 根据 2026 年 4 月 10 日大商所铁矿石期货 i2609 合约持仓排名数据, 市场呈现“**缩量减仓, 多退空进**”的格局。具体分析如下:

成交活跃度显著下降:

市场总成交量仅为 311,576 手, 环比前一日大幅减少 75,680 手, **降幅达 20%**。成交排名前列的会员单位成交量普遍萎缩, 显示市场整体交投情绪趋于谨慎, 观望氛围浓厚。

持仓结构分化, 空方略占主导:

多头阵营以减仓为主: 持买单前 20 名会员合计持仓 **296,482 手**。多数头部机构持买单量减少, 反映出部分多头资金选择离场, 信心有所减弱。

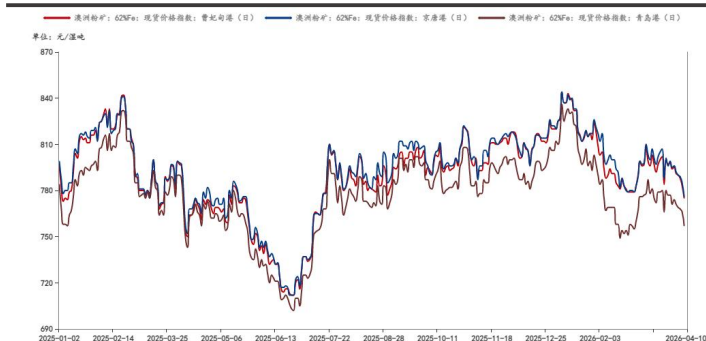
空头阵营整体增仓但内部分歧: 持卖单前 20 名会员合计持仓 **308,918 手**, 环比增加 9,827 手。尽管空头总持仓增加, 但头部机构操作方向不一, 例如排名第一的会员增仓 2,278 手, 而部分其他主力空头则有减仓操作, 表明空方内部对后市价格的下跌空间和持续性存在分歧。

总结来看, 当日铁矿石期货市场**资金面表现偏空但并非单边看空**。成交缩量显示**博弈激烈程度下降**, 多头资金主动撤退与空头资金谨慎增仓并存, 这反映出在基本面港口高库存与需求刚性并存的背景下, 市场短期内缺乏明确方向, 或以震荡为主。后续需关注空头增仓的持续性以及产业面库存与利润的变化。

2、现货价格指数

2.1、进口矿

图2 澳洲矿粉（62%Fe）现货价格指数



数据来源：钢联

根据最新数据，截至2026年4月9日，澳洲62%粉矿现货价格（元/湿吨），曹妃甸港报价928，京唐港报价930，青岛港报价927，价格主要在927-930元/湿吨之间波动。巴西65%品位铁粉现货价格（元/湿吨），曹妃甸港报价898，京唐港报价907，青岛港报价881，价格在881-907元/湿吨之间。

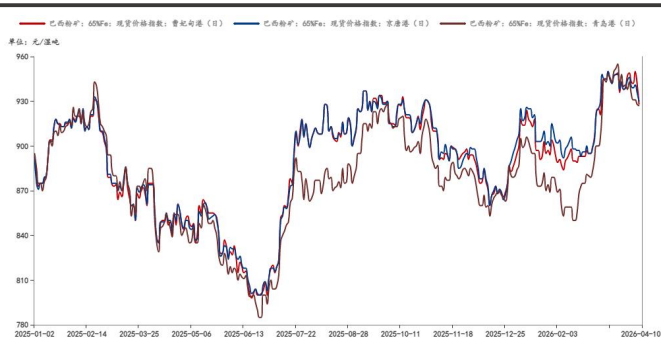
总体趋势上，自3月中下旬达到一个阶段性高点后，两种主要粉矿的价格均呈现震荡回落态势。

澳洲矿粉（62%）：以京唐港价格为例，从4月1日的峰值946元震荡回落至4月9日的930元。

巴西矿粉（65%）：以曹妃甸港价格为例，从4月1日附近的峰值943元震荡回落至4月9日的898元，回落幅度更为明显。

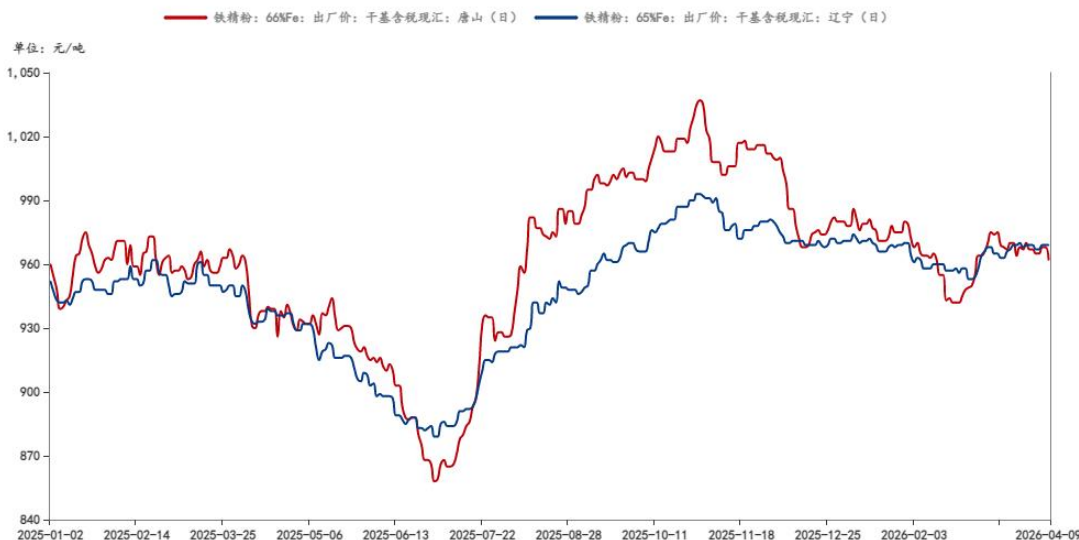
近期价格走势表明，铁矿石市场在经历3月末4月初的冲高后，4月上旬以来面临一定的回调压力，整体价格重心有所下移。

图3 巴西矿粉（65%Fe）现货价格指数



数据来源：钢联

图4 铁矿石国产矿价格指数



数据来源：钢联

国产矿方面，截至2026年4月9日，国产铁精粉价格呈现冲高回落态势。唐山（66%Fe品位）价格于3月17日达到峰值975元/吨，辽宁（65%Fe品位）价格也于3月20日触及970元/吨的高点。进入4月以来，两地价格有

所回调，至4月9日分别报962元/吨和969元/吨。尽管近期价格自高点回落，但当前价位仍明显高于3月中旬同期水平。

3、期现数据

图5 铁矿石基差



数据来源：钢联

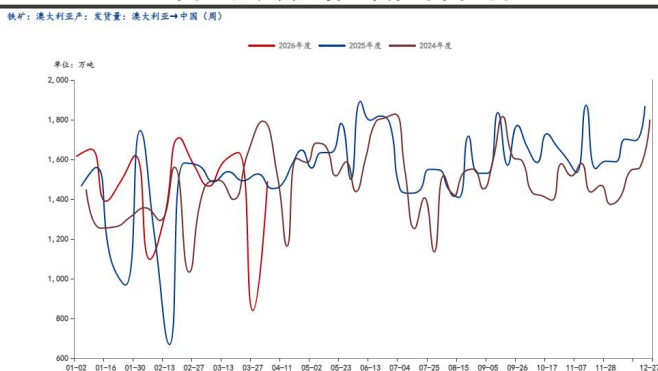
参考现货指标（PB粉：61.5%Fe：品牌价格：青岛港：力拓（日），4月9日铁矿石主力I2609合约基差为4。

二、基本面分析

1、供给

1.1 进口铁矿石

图6 铁矿澳大利亚发往中国（周）

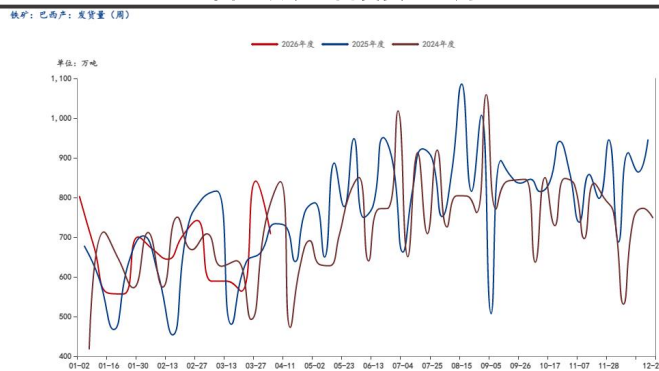


数据来源：钢联

铁矿石发货量方面，根据最新数据，截至2026年4月3日当周，铁矿石澳大利亚发往中国发货量为1489.5万吨，较前一周（3月27日，839.2万吨）环比大幅上升约77.5%，呈现强劲反弹。巴西发货量为708.2万吨，较前一周（3月27日，841.4万吨）环比下降约15.8%，供应有所回落。

澳大利亚发货量（周）整体概述

图7 铁矿巴西发货量（周）



数据来源：钢联

近三个月（2026年1月至3月），澳大利亚铁矿石周度发货量在1097.5万吨至1709.1万吨的区间内宽幅震荡。发货量在2月20日当周达到1709.1万吨的阶段高点后有所回调，并于3月最后一周（3月27日）骤降至839.2万吨，但最新一周（4月3日）迅速反弹至1489.5万吨。尽管存在显著波动，但澳大利亚发货量整体规模庞大，在调整后能快速恢复，仍是全球海运铁矿石市场最核心、最稳定的供应来源。

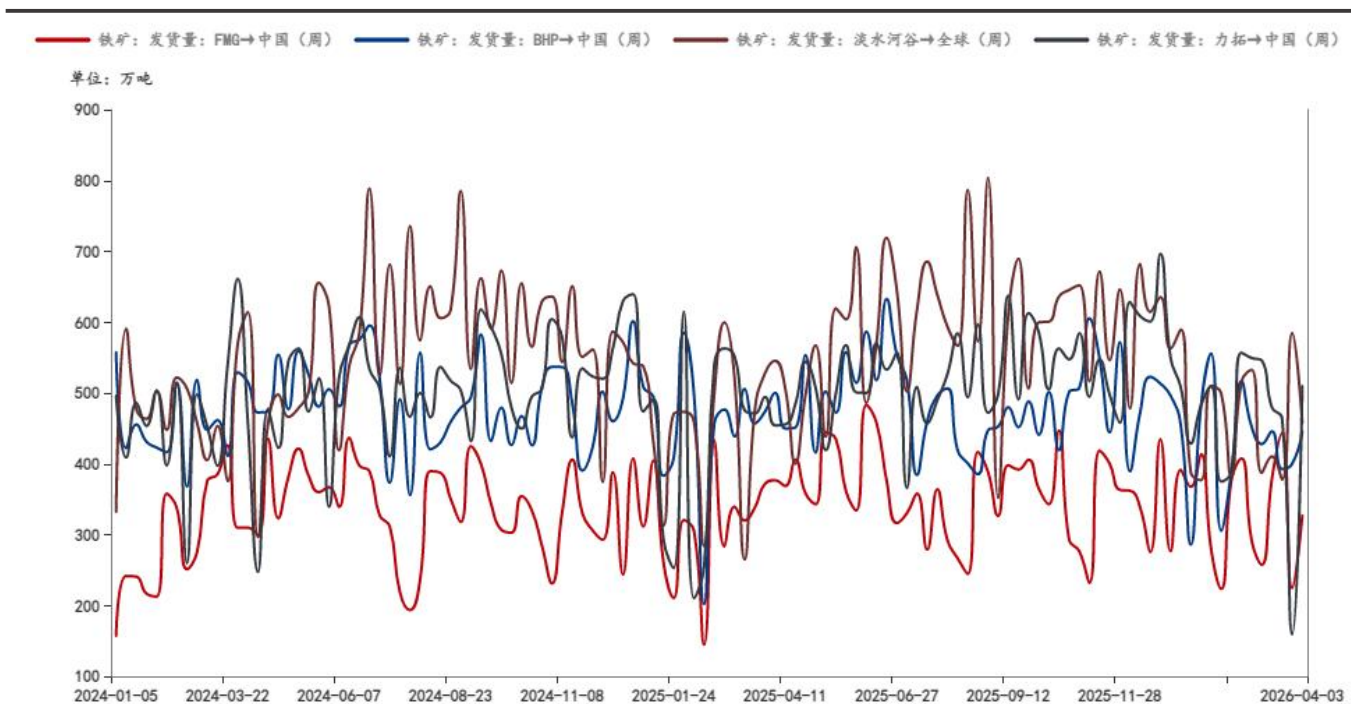
巴西发货量（周）整体概述

同期巴西铁矿石周度发货量波动更为剧烈，在556.8万吨至945.9万吨的宽幅区间内运行。其发货量自2025年12月的900万吨以上高位回落，2026年1月至3月期间，周度发货量多在550万至750万吨之间震荡。最新一周发货量708.2万吨处于近期波动区间的中上水平，但相较于去年末的高位已显著回落，显示出其供应受天气、港口作业等因素的影响较大，稳定性相对较弱。

总结

近三个月来，澳大利亚和巴西的铁矿石发货量均呈现**显著的波动性**。最新数据显示，在经历了前一周（3月27日）的剧烈分化后，本周（4月3日）澳大利亚发货量环比大幅回升，而巴西发货量则有所回落。总体而言，澳大利亚供应展现出**较强的调整与恢复韧性**，而巴西供应则延续了其波动较大的特性，两者的变化共同影响着全球海运铁矿石市场的供应节奏。

图8 四大矿山发运量（周）



数据来源：钢联

最新数据显示，在截至2026年4月3日的一周，四大矿山发货量走势呈现“多数回升”的格局。澳大利亚矿山中，FMG与力拓发货量环比**显著增长**；巴西矿商淡水河谷发货量则有所回落；必和必拓发货量亦环比增长。具体如下：

FMG：最新发货量为 **327.5 万吨**，较上一周（224.7 万吨）增加 102.8 万吨，环比大幅增长 45.7%，结束了此前连续两周的下滑态势，出现强势反弹。

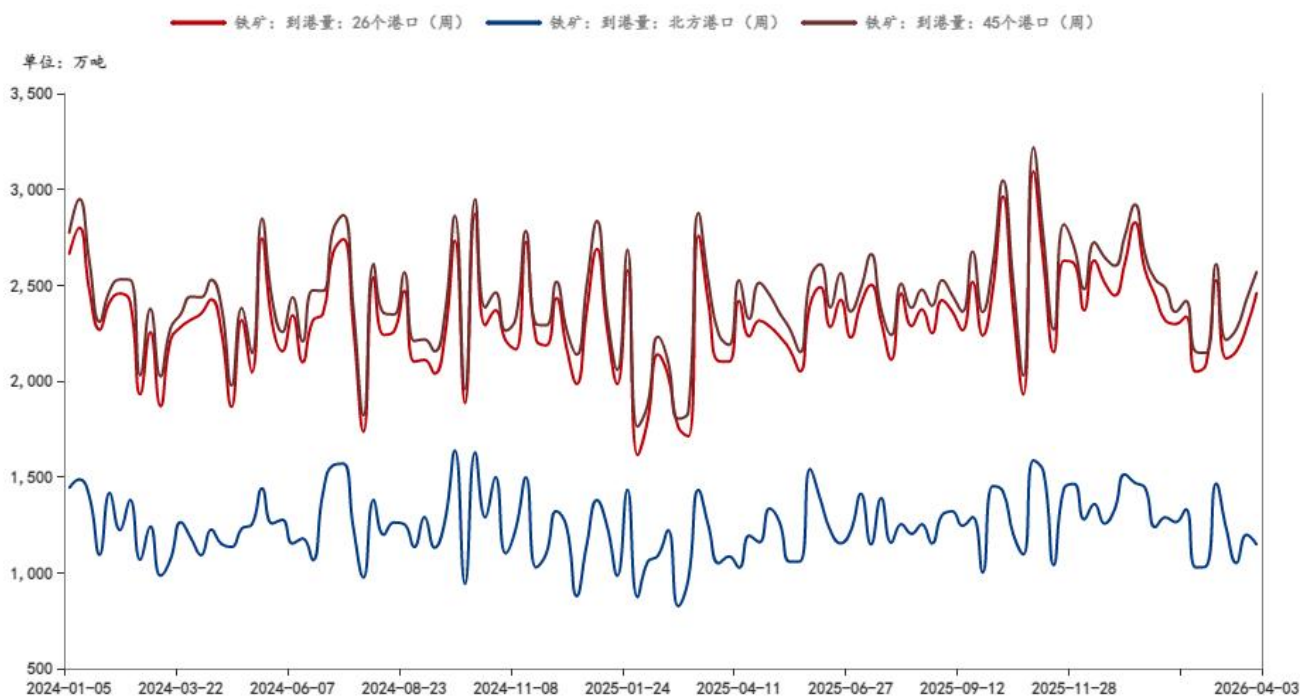
必和必拓（BHP）：最新发货量为 **446.0 万吨**，较上一周（400.1 万吨）增加 45.9 万吨，环比增长 11.5%，在前一周增长的基础上继续回升。

淡水河谷（Vale）：最新全球发货量为 **456.4 万吨**，较上一周（584.5 万吨）减少 128.1 万吨，环比下降 21.9%，未能延续增长势头，出现明显回调。

力拓（Rio Tinto）：最新发货量为 **510.4 万吨**，较上一周（159.5 万吨）激增 350.9 万吨，环比暴涨 220.0%，从前一周的低位实现惊人反弹。

总结来看，本周四大矿山发货量表现较前一周整体**显著改善**。除淡水河谷发货量环比出现下滑外，其余三大矿山发货量均实现环比增长，其中力拓与 FMG 的反弹力度尤为强劲。总体供应水平在经历前一周的波动后，本周出现整体性反弹，主要驱动力来自澳大利亚矿山。

图9 中国到港量（周）



数据来源：钢联

根据最新数据，2026 年 4 月 3 日当周，全国铁矿石到港量结束了前一周的下行趋势，三大口径到港量**环比多数回升**，供应呈现**低位反弹**迹象。

具体来看各口径的最新数据及环比变化：

45 个港口总到港量：最新为 **2570.7 万吨**，较上一周（3 月 27 日，2426.3 万吨）增加 144.4 万吨，环比增长 6.0%。

26 个港口到港量：最新为 **2460.6 万吨**，较上一周（2280.2 万吨）增加 180.4 万吨，环比增长 7.9%。

北方港口到港量：最新为 **1146.2 万吨**，较上一周（1198.1 万吨）减少 51.9 万吨，环比下降 4.3%，是三大口径中唯一下降的。

近四个月（2025 年 12 月上旬至 2026 年 4 月初）总体趋势分析：

宽幅震荡后探底回升：观察期内，铁矿石到港量呈现显著的波动性。以 45 个港口口径为例，周度到港量在 2146.9 万吨（2 月 27 日）至 2920.4 万吨（1 月 9 日）的宽幅区间内运行。

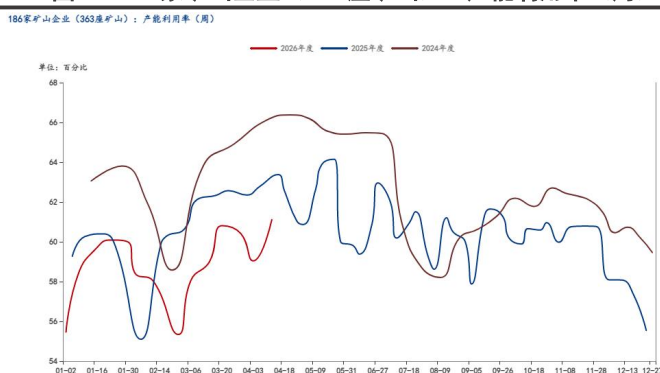
自年初高位趋势性回落：到港量在 1 月初达到阶段高点后，整体进入波动下行通道。在 3 月 6 日当周（2609.9 万吨）经历一次反弹后，连续两周下滑，于 3 月 20 日当周触及 2271.6 万吨的阶段低点。

近期出现反弹信号：最新一周（4 月 3 日）数据显示，到港量自低点显著回升，45 个港口与 26 个港口口径环比均增长，但北方港口到港量仍小幅下滑，表明整体反弹力度和区域到货节奏存在分化。

总结来看，本周铁矿石到港量在连续两周下滑后出现整体性反弹（北方港口除外），表明供应端在经历 3 月中下旬的收紧后，节奏有所加快。然而，当前到港量水平仍显著低于 1 月份的高位，其回升的持续性与强度，以及对港口库存的影响，需进一步观察。

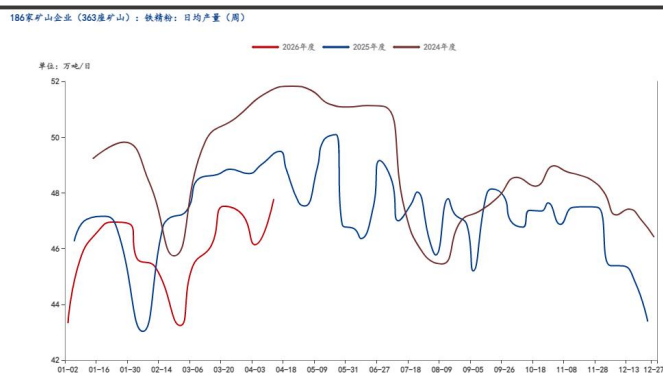
1.2 国产铁矿石

图 10 186 家矿山企业（363 座矿山）：产能利用率（周）



数据来源：钢联

图 11 186 家矿山企业（363 座矿山）：铁精粉：日均产量（周）



数据来源：钢联

根据最新数据，2026 年 4 月 10 日当周，**186 家矿山企业**（363 座矿山）的周度产能利用率为 **61.13%**（前一周 60.42%），**日均铁精粉产量**为 **47.77 万吨/日**（前一周 47.21 万吨/日）。产能利用率与日均产量环比均实现增长，其中产能利用率增幅较为明显。

观察近四个半月（2025 年 11 月下旬至 2026 年 4 月上旬）数据，国内矿山产能利用率整体在 55.34% - 61.13% 区间内宽幅波动，铁精粉日均产量相应维持在 43.24 - 47.77 万吨/日水平。2026 年 2 月下旬（2 月 27 日当周）产能利用率一度下探至 55.34% 的阶段低点，日均产量相应降至 43.24 万吨/日。随后自 3 月上旬起，两项指标波动回升，并在 4 月初恢复至 60% 以上。

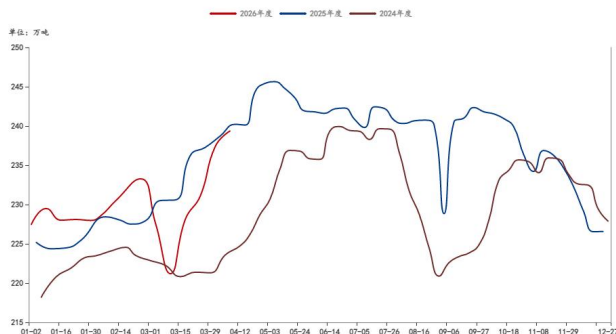
综合来看，国内矿山生产在经历 2 月末的短期回落后，自 3 月以来整体呈现稳健复苏态势，产能利用率连续回升并站稳 60% 关口。最新一周数据升至近四个半年的高位，显示出**国产铁精粉供应能力持续恢复**，为国内铁矿石资源供给提供了稳定支撑。

2、需求

2.1 生铁产量

图 12 247 家钢铁企业：铁水：日均产量：中国（周）

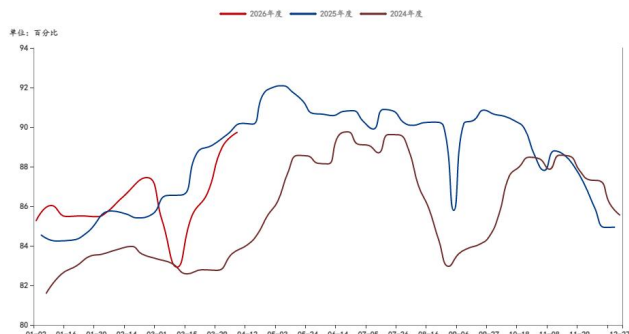
247家钢铁企业：铁水：日均产量：中国（周）



数据来源：钢联

图 13 247 家钢铁企业：高炉产能利用率：中国（周）

247家钢铁企业：高炉产能利用率：中国（周）



数据来源：钢联

需求方面，2026 年 4 月 10 日当周，247 家样本钢厂的高炉生产指标延续回升态势，环比双双增长。

铁水日均产量：最新为 239.38 万吨（上周为 237.39 万吨），环比增加 1.99 万吨，已连续第三周回升。

高炉产能利用率：最新为 89.74%（上周为 88.99%），环比上升 0.75 个百分点，走势与铁水产量高度同步。

回顾近四个半月（2025 年 11 月下旬至 2026 年 4 月上旬）的数据：

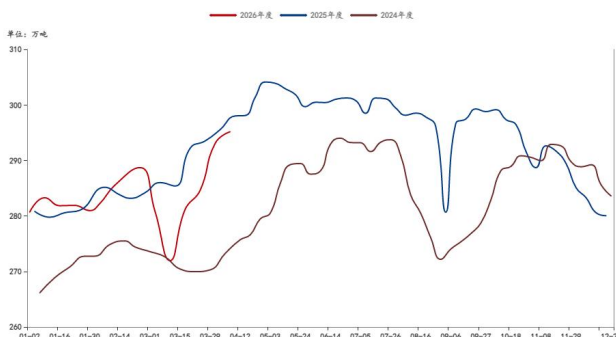
两项指标在观测期初（11 月下旬）于 236 万吨/日和 88.5% 以上的高位运行。随后整体转入下行通道，尤其在 2026 年 2 月末至 3 月中旬期间出现一轮显著回调，于 3 月 13 日当周触及观测期内的阶段低点（铁水产量 221.20 万吨，产能利用率 82.92%）。自 3 月下旬起，生产活动开启持续复苏，铁水产量与高炉利用率连续四周环比增长，至 4 月 10 日当周已恢复至接近观测期初的高位水平。

总结来看，近四个半月以来，铁矿石的实际需求经历了“高位回调、持续复苏”的过程。尽管在年初因季节性等因素生产强度有所减弱，但自 3 月下旬以来，钢厂复产节奏明确且连续，推动铁水日产量在短短四周内累计回升超过 18 万吨。最新数据已回升至 239 万吨/日以上的较高水平，表明下游对铁矿石的刚性需求持续恢复，为铁矿石市场提供了重要的需求支撑。

2.2 钢厂消耗及港口疏港量

图 14 进口铁矿石日均消耗量：247 家钢铁企业（周）

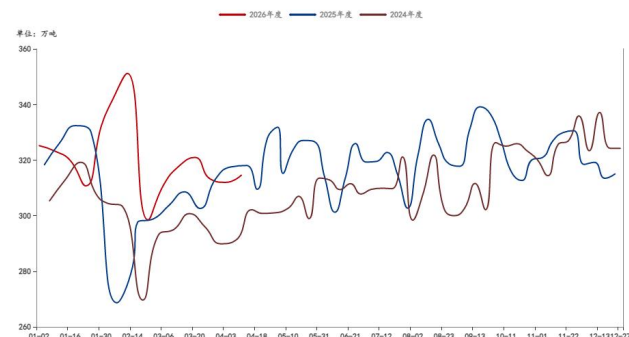
铁矿：进口：日均消耗量：247家钢铁企业（周）



数据来源：钢联

图 15 进口铁矿石日均疏港量合计：45 个港口（周）

铁矿：进口：日均疏港量合计：45个港口（周）



数据来源：钢联

根据最新数据，截至 2026 年 4 月 10 日当周，中国钢铁企业的铁矿石进口日均消耗量与港口疏港量均呈现回升态势，反映出钢厂实际需求与港口提货活动同步走强。

具体来看：

钢厂消耗量（需求端）：247家钢铁企业的铁矿石进口日均消耗量报收**295.18万吨**，较前一周（293.07万吨）增加2.11万吨，实现**连续两周环比增长**。自3月中旬触及观测期内低点（271.95万吨）以来，消耗量已连续四周稳步回升，最新数据已逼近观测期初（2025年11月）的高位水平，表明钢厂的**实际生产需求持续恢复**。

港口疏港量（供应端流向）：45个港口的铁矿石进口日均疏港量报收**314.62万吨**，较前一周（311.99万吨）增加2.63万吨，在经历前一周的小幅回落后重拾升势。尽管疏港量自2月中旬的高点（351.19万吨）以来整体回落，但其绝对水平仍稳定在310万吨/日以上，显示出港口发运至钢厂的**矿石流量维持高位，采购发运活动依然活跃**。

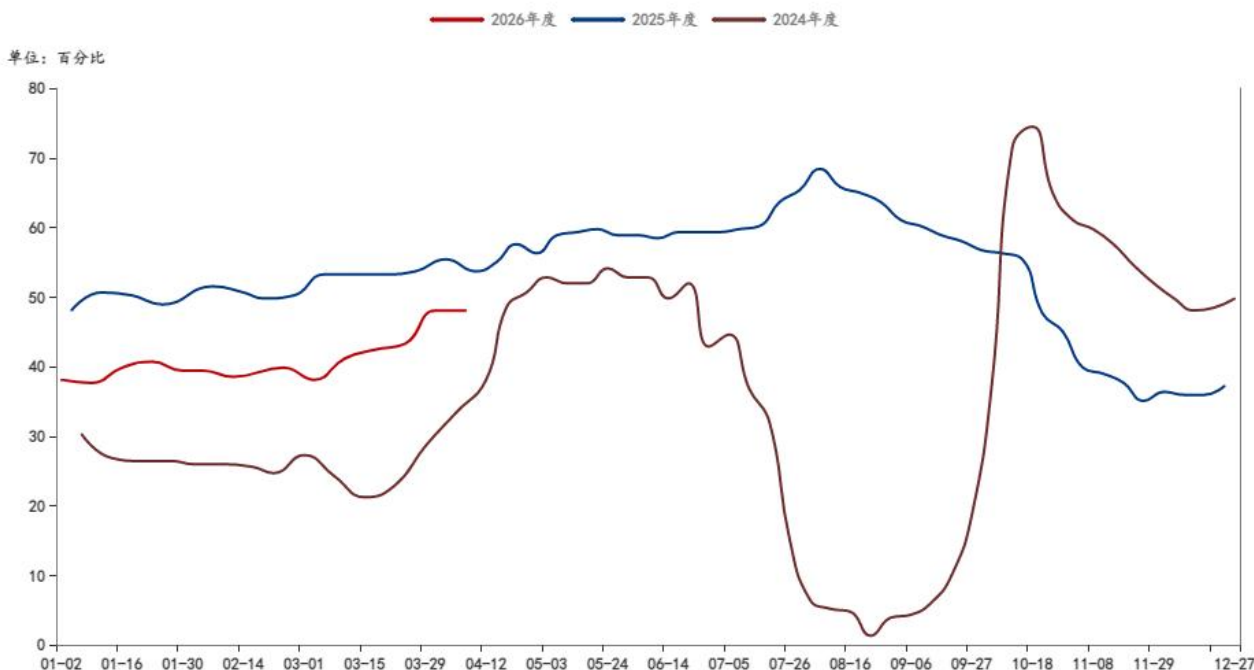
综合分析：

本周数据显示，钢厂日均消耗量与港口疏港量同步增长。消耗量的持续恢复趋势，与同期铁水产量回升的态势相互印证，直接体现了钢厂对进口矿的刚性生产需求正在稳步增强。与此同时，疏港量在前期高位基础上虽未进一步冲高，但维持在310万吨/日以上的规模，反映出钢厂为维持生产进行的补库行为持续存在。综合来看，两项指标均处于观测期内的相对高位区间，共同印证了当前铁矿石实际需求基本盘保持稳健。

2.3 钢铁企业盈利情况

图 16 247 家钢铁企业盈利率（周）

247家钢铁企业：盈利率：中国（周）



数据来源：钢联

根据最新数据，截至2026年4月10日当周，247家钢铁企业**盈利率为48.05%**，与前一周（4月3日）的48.05%持平，维持在近五个月以来的**相对高位**。

回顾近五个月（2025年11月下旬至2026年4月上旬）的数据，钢厂盈利率走势呈现“**先探底、后震荡回升**”的特征。盈利率在观测期初（2025年11月21日当周）为37.66%，随后持续下滑，于2025年12月19日当周触及35.93%的阶段低点。进入2026年后，盈利率在35%-41%的区间内低位震荡运行。自2026年3月中旬起，盈利状

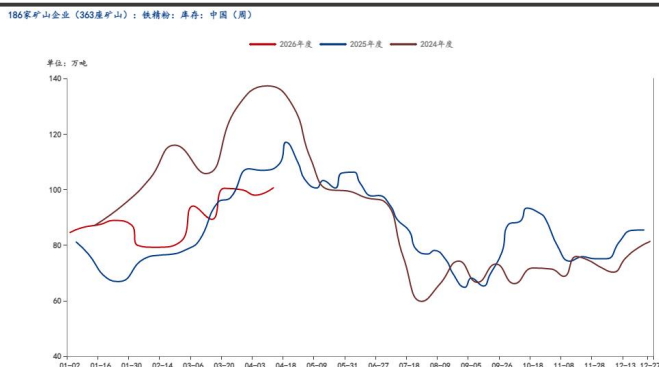
况开启持续修复进程，盈利率从3月6日当周的38.10% 连续五周反弹，至4月10日当周已回升至48.05%，累计改善近10个百分点。

当前盈利率已回升至2025年12月以来的最高水平，并已连续数周稳定在48%左右。盈利水平的持续修复，有助于缓解钢铁行业的经营压力，在一定程度上稳定和提振钢厂的生产积极性，对铁矿石等原料的需求形成正面支撑。盈利水平的后续走势，仍是影响钢厂生产节奏和原料采购策略的关键因素之一。

3、库存

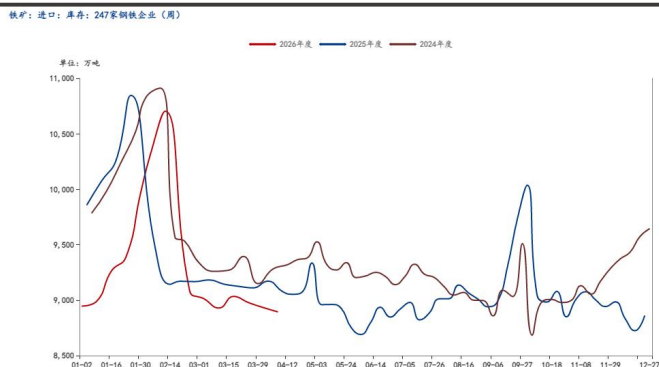
3.1 国内矿山库存

图 17 186 家矿山企业（363 座矿山）：铁精粉：库存：中国（周）



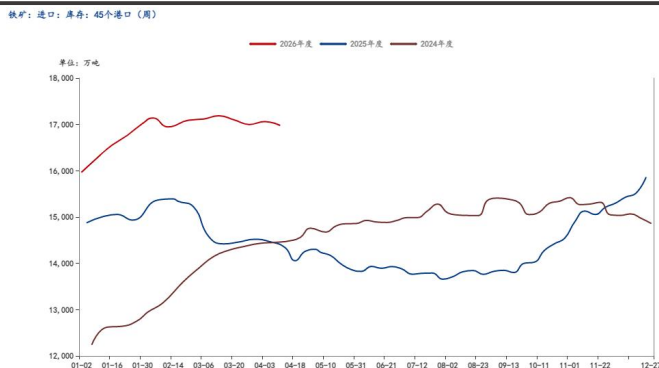
数据来源：钢联

图 18 进口铁矿：库存：247 家钢铁企业（周）



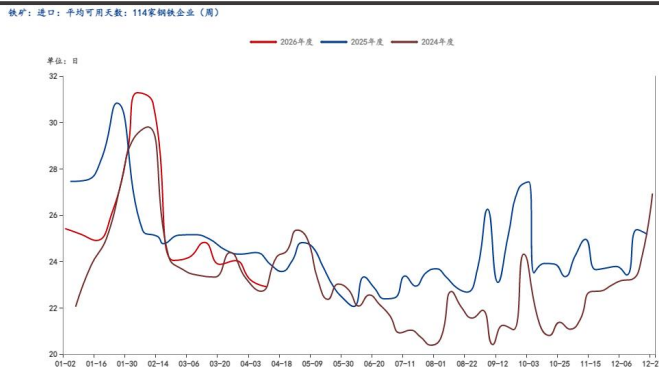
数据来源：钢联

图 19 进口铁矿：库存：45 个港口（周）



数据来源：钢联

图 20 进口铁矿：平均可用天数：114 家钢铁企业（周）



数据来源：钢联

根据最新数据显示，截至2026年4月10日当周，铁矿石产业链各环节库存呈现“矿山小幅累库，钢厂与港口同步去库”的态势，反映出随着钢厂生产恢复，原料消耗加快，而整体供应压力略有缓解。具体分析如下：

矿山企业铁精粉库存：小幅累积，创近期新高

全国186家样本矿山企业的铁精粉库存为100.73万吨，环比前一周（97.98万吨）增加2.75万吨。库存连续第二周回升，并创下自2025年11月下旬以来的近五个月新高。自2月中旬的阶段低点（79.24万吨）以来，矿山库存整体呈波动累积趋势，表明在国产矿产量稳步恢复的背景下，销售端消化速度相对平稳。

进口铁矿钢厂库存：延续去库趋势，但速度放缓

247 家样本钢厂的进口铁矿石库存总量为 **8894.84 万吨**，环比减少 39.08 万吨。钢厂库存已连续第十周下降，自 1 月底的高点（10703.93 万吨）以来累计去库约 1809 万吨。尽管去库趋势持续，但本周降幅较前期明显收窄，反映出随着铁水产量回升，钢厂在消耗库存的同时，采购补库活动有所增加。

港口库存：高位小幅去化

全国 45 个港口的进口铁矿石库存报 **16980.45 万吨**，环比减少 80.5 万吨。港口库存在连续数周于 1.7 亿吨以上高位盘整后，连续两周小幅下降。当前库存绝对量仍显著高于 2025 年末水平，但累库趋势已暂时中断，这与近期到港量自高位回落、疏港量维持相对高位有关。

企业平均可用天数：持续回落，仍处合理区间

钢厂进口矿库存平均可用天数为 22.92 天，环比下降 0.28 天。可用天数自 2 月中旬（30 天以上）的高点持续回落，目前已降至 2025 年 12 月以来的低位。这主要受钢厂库存总量下降和铁水日耗增加的双重影响。尽管天数连续下降，但当前水平仍能满足约三周的生产需求，钢厂**原料保障依然充足**。

总结

本周库存结构的关键变化在于，在钢厂生产持续恢复的背景下，**产业链中下游（钢厂与港口）库存同步小幅去化，而矿山环节出现累积**。这反映出当前市场正从前期“供应压力主导、被动累库”向“需求驱动消耗、主动去库”过渡。钢厂在盈利改善、生产积极性提高的情况下，正持续消耗自身库存，同时港口到货压力暂时减轻，整体库存压力略有缓解。然而，港口库存绝对量依然庞大，后续到港量的恢复情况将决定港口库存的去化能否持续。总体来看，库存结构正在向对价格更有利的方向微调。

4、黑色板块

4.1 双焦：宏观压制与供应回升下的领跌

本周双焦，尤其是焦煤，成为黑色系中**跌幅最为显著的品种**。宏观层面的压制是主要推手，美国 3 月非农就业数据大幅超预期，强化了美联储降息延后的预期，导致**美元指数走强**，全面压制以美元计价的大宗商品。与此同时，**中东地缘局势出现反复**，市场对冲突缓和的预期一度导致**能源价格走弱**，拖累煤焦情绪。产业层面，随着前期澳洲飓风等天气扰动结束，全球焦煤**供应预期回升**，而国内炼焦煤矿山库存由降转增，供应压力显现。在宏观与产业双重利空共振下，焦煤期货主力合约在 4 月 9 日单日大跌 3.88%，空头资金增仓明显，领跌黑色板块

4.2 成材与铁矿：强现实与弱情绪的博弈

成材（螺纹钢、热卷）与铁矿石价格**整体震荡走弱**，但跌幅**相对温和**，呈现出“强现实”与“弱情绪”的博弈格局。现实需求端依然存在支撑，钢材市场处于“**金三银四**”传统旺季，螺纹钢与热卷的社会库存连续多周保持去化，表观需求稳步改善，为价格提供了底部托底。铁水产量也延续增势，最新数据显示日均铁水产量增至 239.38 万吨，对原料形成刚性需求。然而，市场情绪受到宏观压制，美元走强及对终端需求可持续性的担忧，使得价格上方承压。成材端则呈现“**供增需弱**”的格局，钢厂复产提速但需求跟进不足，导致价格小幅回调

4.3 宏观与资金：美元走强主导风险偏好

本周最显著的空头压力来源于**海外宏观环境的转变**。美国**强劲的就就业数据**改变了市场对货币政策的预期，美元指数飙升，直接导致全球大宗商品市场风险偏好回落，**资金避险情绪升温**。这种宏观压制覆盖了整个商品市场，黑色系难以独善其身。另一方面，产业内部资金行为也偏向**谨慎**。在价格回调过程中，空头资金在双焦等品种上增仓

请务必阅读最后重要声明

明显，加剧了下跌动能。尽管国内产业层面有旺季需求托底，但宏观面的“逆风”成为主导本周行情的关键变量，市场整体进入弱势震荡格局。后续行情走向，需观察国内需求旺季的成色能否抵消宏观层面的压制。

三、行情展望

2026年4月10日当周，铁矿石市场整体呈现“供需双强、库存分化、价格承压”的复杂格局。现货价格在供应回升与高库存压力下表现疲软，而期货价格则更多受宏观情绪与需求韧性预期的影响。基本面多空因素交织，核心矛盾在于持续高位的供应与刚性但受利润约束的需求之间的拉锯，以及产业链内部库存结构的显著分化。

供给：海外发运强劲反弹，国产矿供给稳定

供给端压力显著回升，成为近期市场最主要的压制因素。随着前期天气等扰动因素消除，澳大利亚发往中国的铁矿石周度发货量强势反弹至1489.5万吨，环比激增77.5%，显示出主流供应恢复力度超预期。巴西发货量虽环比有所回落，但绝对量仍维持在700万吨以上水平。受此影响，中国45港铁矿石到港量维持在2570.7万吨的较高水平。与此同时，国产铁精粉产能利用率稳定在61.13%。综合来看，全球铁矿石供应宽松的格局得到强化，尤其海外发运的快速恢复给市场带来了明确的增量压力。

需求：生产维持高位刚性，利润约束补库空间

需求端展现出强劲的刚性，但进一步扩张受限于利润水平。247家钢厂高炉产能利用率回升至89.74%，日均铁水产量增至239.38万吨/日，已恢复至年内高位区间，为铁矿石需求提供了坚实的基本盘。反映采购活动的港口疏港量也维持在314.62万吨/日的活跃水平。然而，制约需求弹性的关键因素在于钢厂盈利。尽管钢厂盈利率已从前期低点修复至48.05%，但这一水平仅处于盈亏平衡线附近，严重抑制了钢厂主动扩大生产与进行大规模原料补库的意愿。需求呈现“高生产、低弹性”的特征。

库存：产业链上下游显著分化，核心矛盾在于港口高库存

库存环节清晰地揭示了当前市场的结构性矛盾，各环节走势显著分化：

港口库存高压持续：45港进口铁矿石库存报16980.45万吨，虽连续两周微降，但绝对水平仍处于1.7亿吨左右的历史高位区间，构成了对价格上涨最直接、最持续的压力。

钢厂库存持续去化：247家钢厂进口矿库存已降至8894.84万吨，自1月底高点已连续十周下降，累计降幅达1809万吨。与之对应，进口矿平均可用天数降至22.92天，处于2025年12月以来的低位。这表明钢厂在利润约束下，长期采取“低库存、按需采购”策略，持续消耗自身库存。

矿山库存累积：186家矿山铁精粉库存增至100.73万吨，创下近五个月新高，反映出在进口矿供应充裕的背景下，国产矿销售面临压力。

综合总结与展望

当前铁矿石市场正处于“供应回升、需求强劲、库存结构分化”的再平衡关键阶段。价格上行面临港口绝对高库存的“天花板”压制，而下行则受到铁水高产量的“地板”支撑。

主要利空因素：1. 供应压力回升：海外发运量强劲反弹，到港量维持高位，供应宽松格局明确。2. 港口库存高压：近 1.7 亿吨的港口库存是市场最核心的压力源，其去化速度将决定价格反弹空间。3. 利润约束仍在：钢厂利润水平有限，限制了其主动补库和进一步提产的积极性。

关键支撑因素：1. 铁水产量高位：日均 239 万吨以上的铁水产量构成了刚性的需求基石。2. 钢厂库存低位：钢厂进口矿库存及可用天数已降至较低水平，存在潜在的刚性补库需求，为价格提供底部韧性。

后市关键观察点：未来市场走向取决于以下几点：1. 港口去库的持续性：这是缓解核心压力的关键。需观察高疏港与到港量之间的博弈能否持续。2. 钢厂利润的修复路径：利润能否有效改善，将直接触发钢厂的补库行为，是打开铁矿石需求增量和价格上行空间的“钥匙”。3. 海外发运的稳定性：澳洲、巴西发运节奏是否维持高位，将决定远期供应压力。市场将在高库存的现实与需求韧性的预期之间继续寻找平衡。

套利策略：

图 21 跨期套利 (SP i2605&i2609)



数据来源：Wind

图 22 跨品种套利 (SPC hc2605&rb2605)

1分钟 5分钟 15分钟 30分钟 60分钟 2小时 4小时 日线 周线 月线

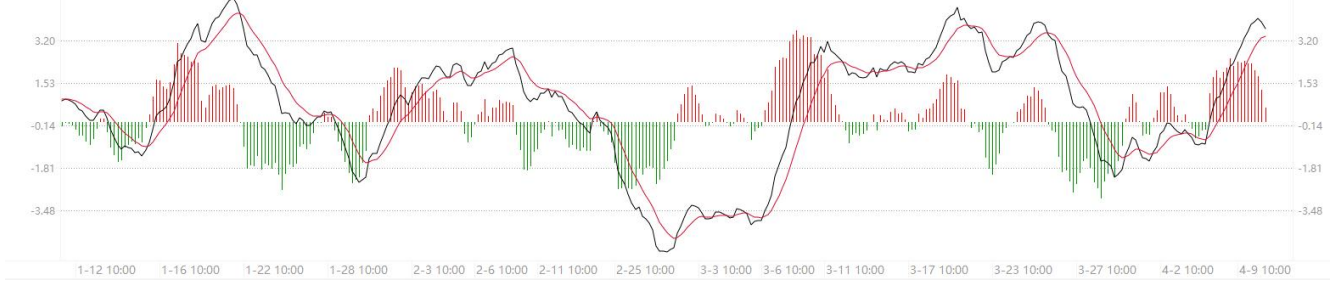
2026/04/10 13:33 收 183 幅 -1.08%(-2) 开 184

交易 热轧卷板2605-螺纹钢2605 60分钟线 MA5:186 MA10:184 MA20:180 MA60:174 MA120:171

2026/01/09-2026/04/10(345H1)



技术指标: MACD BOLL KDJ RSI CCI W&R SAR
D(12,26,9) MACD 0.5525 DIF 3.6612 DEA 3.3850



数据来源: Wind

图 23 跨品种套利 (SPC j2605&jm2605)

1分钟 5分钟 15分钟 30分钟 60分钟 2小时 4小时 日线 周线 月线

2026/04/10 13:36 收 578.0 幅 0.78%(4.5) 开 574.0

交易 焦炭2605-焦煤2605 60分钟线 MA5:575.3 MA10:574.7 MA20:568.1 MA60:552.8 MA120:556.6

2026/01/05-2026/04/10(343H1)



技术指标: MACD BOLL KDJ RSI CCI W&R SAR
D(12,26,9) MACD 0.7461 DIF 5.7564 DEA 5.3833



数据来源: Wind

铁矿石跨期套利 (SP i2605&i2609), 本周铁矿石 2605-2609 价差在 20-27 窄幅震荡, 波动区间相对有限, 同时考虑到移仓换月, 时间空间相对有限, 以观望为主。

卷板螺纹跨品种套利（SPC hc2605&rb2605）本周价差震荡上行，最高 188，最低至 173，目前成才板块持仓持续减少，资金外流，同时考虑到移仓换月，时间空闲相对有限，关注价差波动区间 170-190，可以寻求波动区间上沿高抛低吸策略，注意合约流动性风险。

焦炭焦煤跨品种套利（SPCj2605&jm2605），本周价差震荡上行，最低 549，最高 592，目前至最新 577 附近，可关注箱型震荡区间 530-580 区间，策略以高抛低吸为主，注意合约流动性风险。

免责声明

本报告中的信息均源于公开资料，仅作参考之用。前海期货有限公司力求准确可靠，但对于信息的准确性、完整性不作任何保证。不管在何种情况下，此报告所载的全部内容仅作参考之用，不构成对任何人的交易建议，且前海期货有限公司不因接收人收到此报告而视其为客户，因根据本报告及所载材料操作而造成的损失不承担任何责任，敬请交易者注意可能存在的交易风险。

本报告版权归前海期货有限公司所有，任何机构和个人不得以任何形式翻版、复制和发布，亦不得作为诉讼、仲裁、传媒及任何单位或个人引用之证明或依据，或投入商业使用。

如遵循原文本义的引用、刊发，需注明出处为前海期货有限公司，且不得对本报告进行有悖原意的引用、删节和修改，并保留我公司一切权利。

前海期货期货交易咨询业务资格：证监许可【2012】674号

关于我们

总部地址：深圳市前海深港合作区梦海大道5033号卓越前海壹号A栋26楼08单元

邮政编码：518052

全国统一客服电话：400-686-9368

网址：<http://www.qhfc.net>

